

moda 數位發展部  
Ministry of Digital Affairs

# 善用資料標準 成就資料治理未來

113年9月版

# 目錄

01

政府資料標準訂定目的及方法

02

政府資料標準平臺功能介紹

03

資料標準檢測說明及提升資料可用性

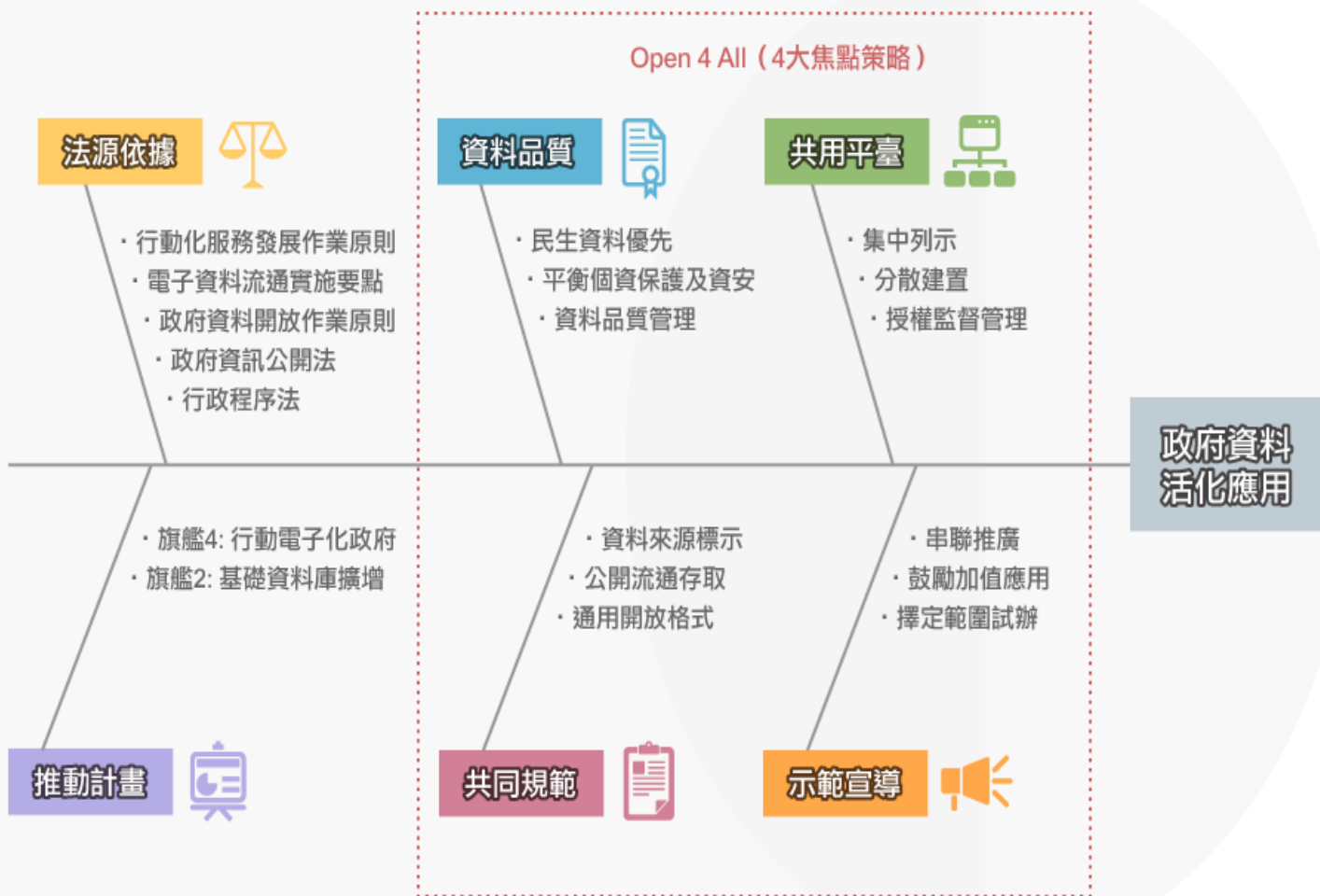
04

資料輔導審查流程

# 01 政府資料標準訂定 目的及方法



# 01、政府資料標準訂定目的及方法



## 資料標準推動緣起- 從開放資料談起

將政府蒐集的相關數據，供民間使用，發展更多食衣住行育樂

- 2015年及2016-2017年，「英國開放知識基金會」公布開放資料指標(Open Data Index)評比，臺灣連續2屆獲得第1名，在完整度、深度、廣度獲得國際肯定。
- 行政院宣示啟動OpenData深化應用元年，中央政府各機關設立政府資料開放諮詢小組，盼望促進資料品質提升與強化民間應用鏈結。





## 資料開放後的挑戰

各地方機關提供開放資料



民間團體接手開放資料



自102年4月政府推動資料開放至今已累計開放逾5萬5千多項，並開放多項與公共利益及經濟發展密切相關之高應用價值資料集

資料來源多樣、資料標準不同  
使用門檻大幅提升  
降低開放資料使用意願



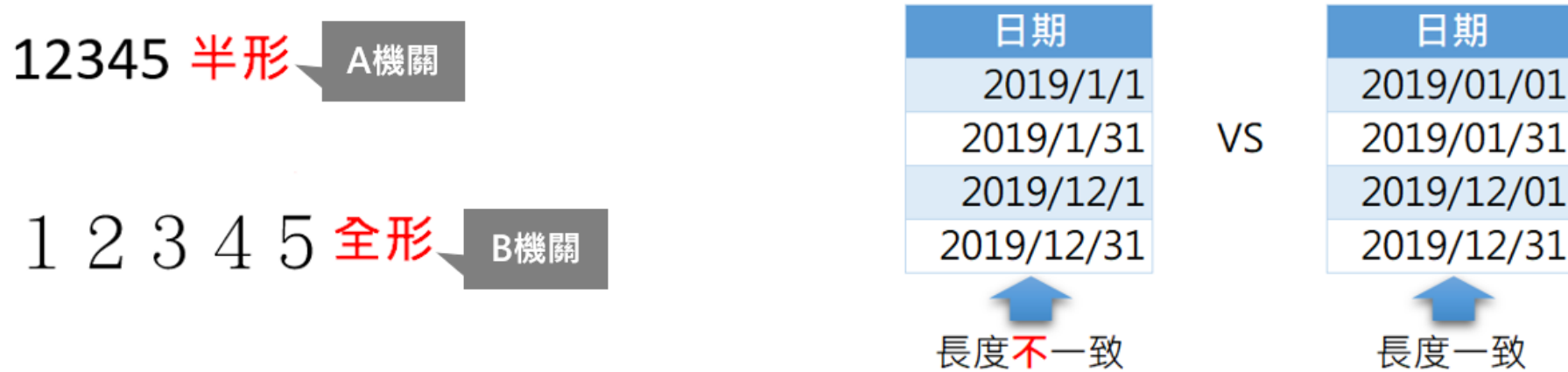


## 資料標準不同產生的問題(1/5)



# 01、政府資料標準訂定目的及方法

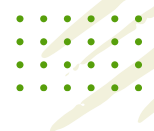
## 資料標準不同產生的問題(2/5)



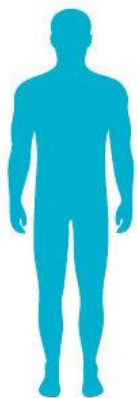
中文名稱	英文名稱	說明	型別	值域	資料範例
西元年份	AD year	YYYY	String	[0000-9999]	2020
西元年	CE year	西元年(4位)	Number	[0000-9999]	2020
工作時數	Work hours	以小時為計算單位之工作時間	Number	整數	2、8
加班時數	Overtime hours	以小時為計算單位之加班時間	Number	浮點數	2.0、1.5

資料型態不同，  
勾稽時會出錯

# 01、政府資料標準訂定目的及方法



## 資料標準不同產生的問題(3/5)



正常人體體溫

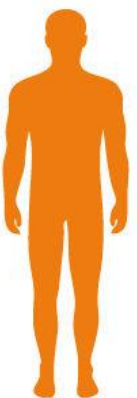
直腸(肛溫)	97.9°F (36.11°C) ~ 100°F (37.94°C)
耳溫	96.4°F (35.78°C) ~ 100.4°F (38°C)
舌下	95.9°F (35.5°C) ~ 99.5°F (37.5°C)
腋下	94.5°F (34.72°C) ~ 99.1°F (37.27°C)

A校

A幼兒園採肛溫判別發燒與否

B校

B幼兒園採腋溫判別發燒與否



發燒徵兆體溫

直腸(肛溫)	100.4°F (38°C) 或更高
舌下	100°F (37.8°C) 或更高
腋下	99°F (37.2°C) 或更高

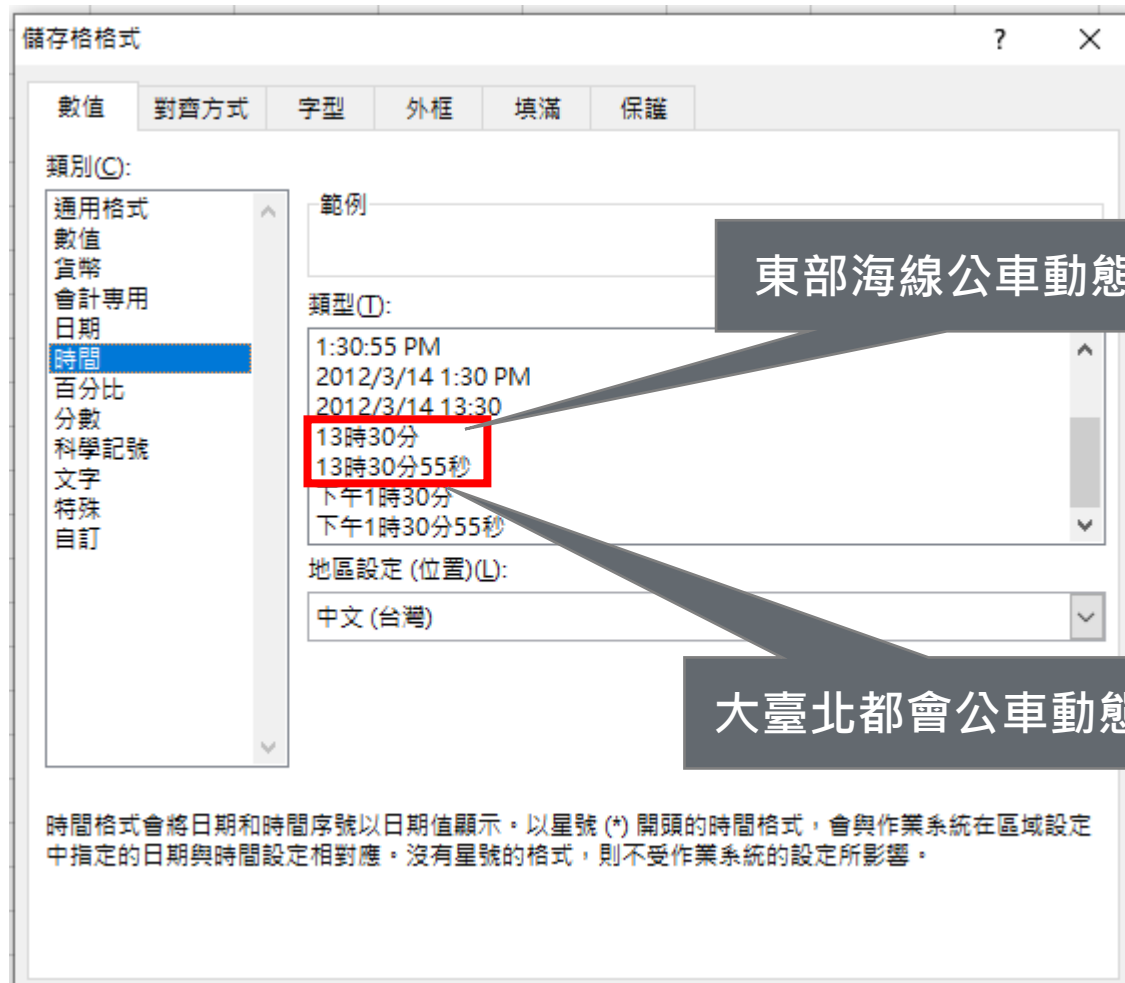
收到溫度回報37.5度，有沒有發燒？是A校或B校的小朋友？

收到溫度回報96度，單位是攝氏°C或華氏°F？是測到高溫水還是美國小朋友的體溫？



# 01、政府資料標準訂定目的及方法

## 資料標準不同產生的問題(4/5)





## 資料標準不同產生的問題(5/5)



A機關  
更新時間

10:30



B機關  
更新未知



13:30





## 政府流通資料困難



資料勾稽串接前  
要溝通資料內容

多次多方溝通，好費時



不同單位拋來的  
資料格式不一

要轉成一致，好費工



不同系統資料維  
護方式不一

多樣系統要維運多樣標準  
資料

上述問題交換資料每次都需要進行費工的資料處理





## 民間應用資料困難



每個資料集都要  
寫一隻程式處理

想想就覺得頭痛



有些欄位根本看  
不懂做什麼用

種類：A/B/C 到底是什麼  
意思



資料寫錯了，還  
要手動清理

大寫字填成小寫字，還要  
額外處理

上述問題使用資料每次都需要進行客製的資料處理



# 01、政府資料標準訂定目的及方法

面對各樣資料問題  
積極迎接資料開放後挑戰

推動資料標準  
達成資料品質、跨域資料整合

便利各界應用資料，發展創新服務



## 01、政府資料標準訂定目的及方法



那麼「資料標準」到底是什麼？  
做了「資料標準」有什麼好處？



# 01、政府資料標準訂定目的及方法



## 資料標準是什麼？

### 描述資料標準欄位

說明欄位作用，使用方式

### 設定資料型別

如字串、數字、代碼表規則

### 設立正規表示式

轉成機讀格式，方便開放資料檢核

政府資料標準平臺  
schema.gov.tw

網站導覽 繁體中文

首頁 全部領域 資料標準列表 高應用價值資料標準 資料標準推薦 API 服務 最新消息 關於平臺

首頁 / 資料標準列表 / 資料標準

資料標準

共通性 > 時 > 時屬性基本資料  資料標準引用次數：6360

資料標準URI下載    。本網站使用之正規表示式以 PHP 版本為主。

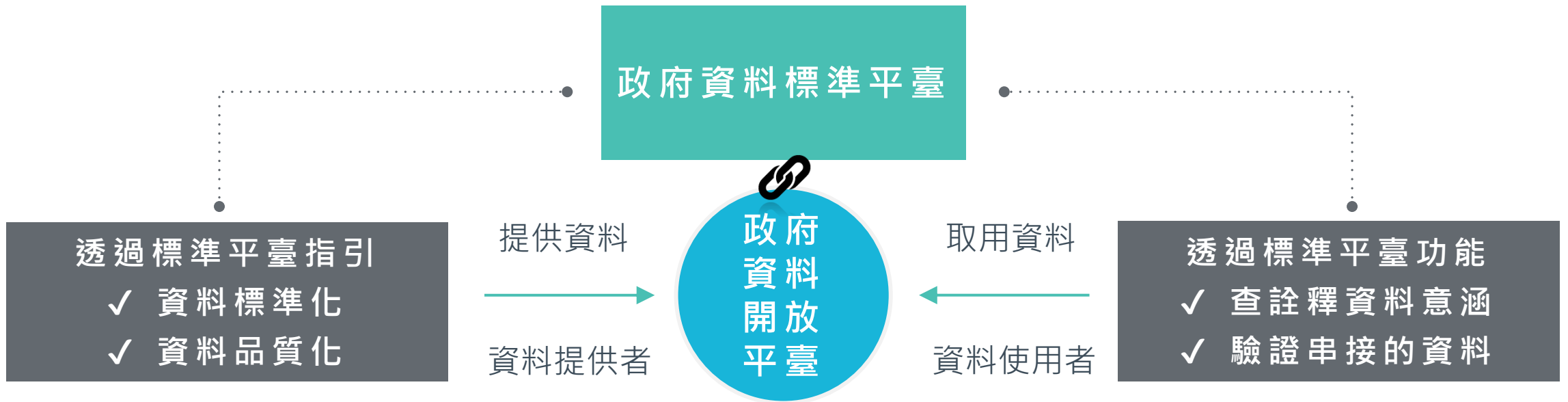
Properties from 時屬性基本資料

中文名稱	英文名稱	說明	型別	值域	附註	附件連結	驗證	URI
日期	Date	描述特定日子	日期	[0000-9999][01-12][01-31]	引用標準名稱：CNS 7648「資料元件及交換格式－資訊交換－日期及時間表示法」(ISO 8601 Data elements and interchange formats - Information interchange - Representation of dates and times)，年月日之間可不分隔或以半形連字號(-)分隔，例如2023年5月3日可寫成2023-05-03或20230503		<input type="button" value="驗證"/>	<input type="button" value="複製"/>





## 與開放資料平臺的關係為何？



讓民間團體更快速瞭解資料樣貌





## 資料標準有哪些優點

### 資料容易溝通

使不同系統或單位在取用資料時，有所依據及規範，有利於溝通與檢索資料意涵。

### 資料容易串接

使不同系統或單位在取用資料時，有一致的資料標準串接資料，彼此資料容易交換、整合及分析。



### 系統容易維運

使用資料標準化建置系統，促進資料和軟體的重複使用性，減少多樣系統要維運多樣標準不一致資料，所產生的維運成本。

### 創造三贏

綜上所述，初期各單位需投入較多資源及時間，但長期規劃其經濟效益將更大，亦使資料開放品質上升，有效達成政府、民眾、企業資料交換流通。

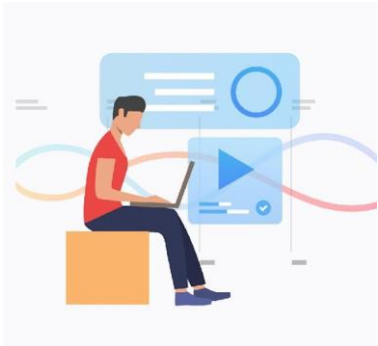


# 01、政府資料標準訂定目的及方法



## 運用資料標準驗證提升資料開放品質

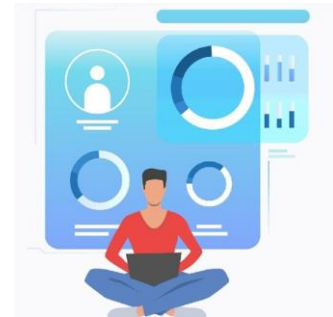
各機關上傳開放資料  
到開放資料平臺



針對資料欄位  
選擇驗證的資料標準



按照選擇的資料標準  
機器自行驗證



通過資料標準驗證  
民間團體更好取得資料



這個欄位可以對到...共通性>共通性>地址欄位  
這個欄位可以對到...戶政>戶籍資料>個人戶籍資料>役別代碼  
這個欄位好像找不到可以對應的資料標準...先跳過

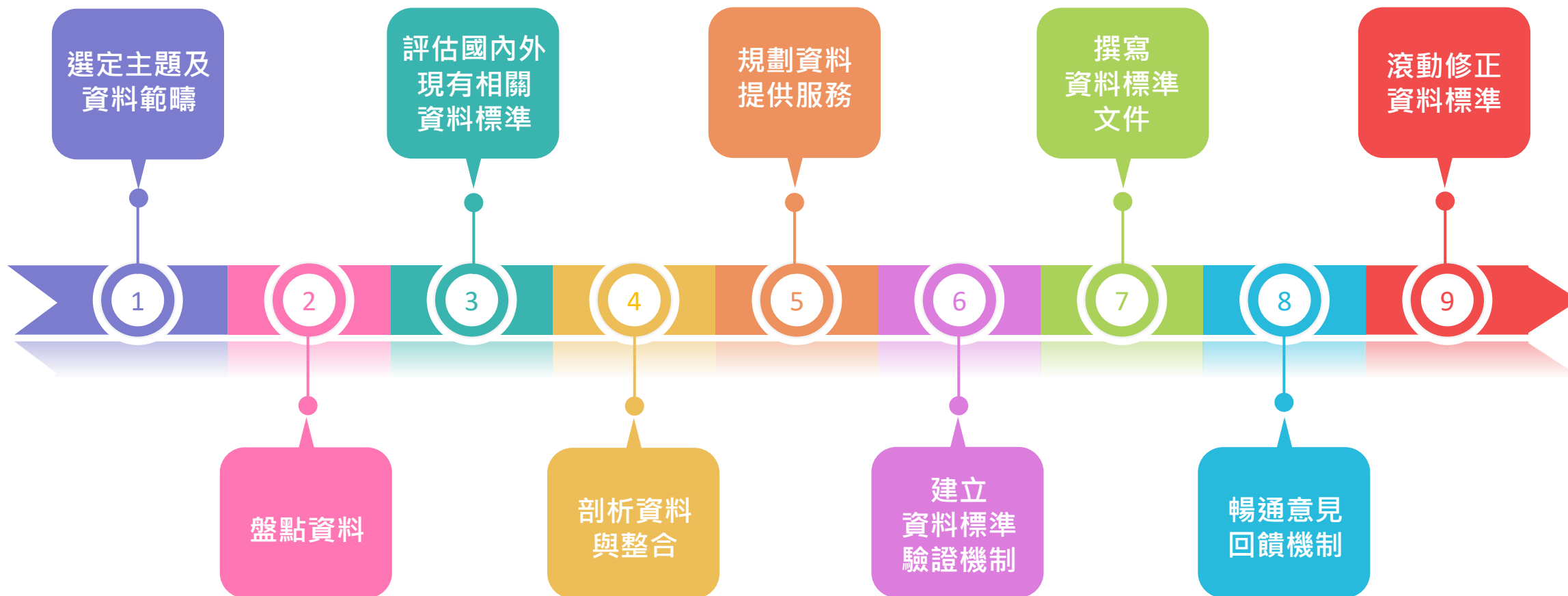
對應這個欄位的資料有沒有符合資料標準  
若未通過驗證...  
機關資料上傳者則須依資料標準修改資料內容



# 01、政府資料標準訂定目的及方法



## 機關訂定資料標準方法流程(9大步驟)



## 02

# 政府資料標準平臺 功能介紹



## 02、政府資料標準平臺功能介紹

# 功能一：資料標準推薦(1)

首頁 / 資料標準推薦

...

### 資料標準推薦

為推動跨域資料交換及整合，本平臺提供「政府資料開放平臺」資料集可使用之資料標準推薦服務

請選擇欲推薦的資料標準領域：

請選擇



請擇一輸入政府資料開放平臺資料集編號、資料欄位名稱或資料資源下載網址：

請輸入資料集編號

請輸入資料欄位名稱。範例：年度、使用率、核定機關代碼

請輸入資料資源下載連結

輸入

清除

輸入資料標準  
推薦條件：

領域  
資料集編號  
資料欄位名稱  
資料集下載連結

## 02、政府資料標準平臺功能介紹

### 功能一：資料標準推薦(2)

#### 資料標準推薦

為推動跨域資料交換及整合，本平臺提供「政府資料開放平臺」資料集可使用之資料標準推薦服務

請選擇欲推薦的資料標準領域：

請擇一輸入政府資料開放平臺資料集編號、資料欄位名稱或資料資源下載網址：

註：資料欄位名稱推薦資料標準僅供參考使用，請依據實際資料引用適當資料標準進行驗證

欄位名稱	推薦資料標準	URI	頁面連結
序號	貨幣與金融/共通性資料/一般共通性資料/序號/編號 (3位)	<input type="button" value="複製"/>	<input type="button" value="前往"/>
序號	資源/水資源/水權基本資料/水權序號	<input type="button" value="複製"/>	<input type="button" value="前往"/>
序號	防疫/傳染病/傳染病檢驗/健保卡序號	<input type="button" value="複製"/>	<input type="button" value="前往"/>
欄位名稱	推薦資料標準	URI	頁面連結
年	共通性/時/時屬性基本資料/民國年	<input type="button" value="複製"/>	<input type="button" value="前往"/>
年	貨幣與金融/共通性資料/一般共通性資料/民國年	<input type="button" value="複製"/>	<input type="button" value="前往"/>
年	貨幣與金融/共通性資料/一般共通性資料/民國年月日	<input type="button" value="複製"/>	<input type="button" value="前往"/>

系統判斷條件：

優先採納「共通性」  
符合可檢核欄位名稱  
被引用次數較高者

# 02、政府資料標準平臺功能介紹

## 功能二：欄位名稱申請(1)

資料提供者功能 / 欄位名稱申請 / 資料標準列表

### 資料標準列表

請輸入類別「UID」或「資料中文名稱」關鍵字    更新日期    自 YYYY-MM-DD    至    自 YYYY-MM-DD    查詢    進階搜尋

搜尋結果: 共 84 項

UID	領域名稱	主題名稱	類別名稱	資料中文名稱	部會/機關單位	欄位名稱最新一次更新的時間	操作
2306140037	共通性	時	時屬性基本資料	日期時間	數位發展部	2024-08-09 15:07:22	檢視 申請
2402260001	共通性	時	時屬性基本資料	日期時間(含時區)	數位發展部	2024-08-09 14:46:46	檢視 申請
2306140038	共通性	時	時屬性基本資料	時間	數位發展部	2024-08-09 14:24:45	檢視 申請
2402260012	共通性	物	物屬性基本資料	華氏溫度	數位發展部	2024-03-11 11:34:15	檢視 申請
2402260011	共通性	物	物屬性基本資料	攝氏溫度	數位發展部	2024-03-11 11:34:01	檢視 申請
2306140047	共通性	地	地屬性基本資料	地址-行政區域代碼	數位發展部	2024-01-02 14:28:44	檢視 申請
2306140044	共通性	時	時屬性基本資料	民國年月日	數位發展部	2023-12-06 14:23:14	檢視 申請
2306140043	共通性	時	時屬性基本資料	民國年月	數位發展部	2023-12-06 14:22:57	檢視 申請

收合選單

- 首頁
- 資料提供者功能
- 資料分類
  - 領域列表
  - 主題列表
  - 類別列表
- 標準管理
  - 資料標準列表
  - 匯入匯出
- 權限管理
  - 申請權限
  - 欄位名稱申請
  - 資料標準列表
  - 欄位名稱申請管理

# 02、政府資料標準平臺功能介紹

## 功能二：欄位名稱申請(2)

政府資料標準平臺 後臺管理系統

資料提供者功能 / 欄位名稱申請 / 資料標準列表

### 資料標準列表

金額千元(新台幣) 更新日期 yyyy-MM-dd 至 yyyy-MM-dd 查詢 進階搜尋

搜尋結果: 共 1 項

UID	領域名稱	主題名稱	類別名稱	資料中文名稱	部會/機關單位	欄位名稱最新一次更新的時間	操作
20050714	貨幣與金融	共通性資料	一般共通性資料	金額千元(新台幣)	中央銀行	2023-09-25 18:04:26	<input type="button" value="檢視"/> <input type="button" value="申請"/>

共 1 項 10項/頁 < 1 > 前往 1 頁

**申請字詞**

類別	一般共通性資料
資料中文名稱	金額千元(新台幣)
資料英文名稱	Thousand(TWD)
可檢核欄位名稱	貨幣、金額、台幣、新台幣、新臺幣、臺幣、千元、仟元、合計、小計、總計、累計、存款額
欄位名稱更新時間	2023-09-25 18:04:26
* 欄位名稱申請	<input type="text" value="收入"/> <input type="button" value="新增"/> <input type="text" value=""/> <input type="button" value="新增"/> <input type="button" value="+"/> <input type="button" value="儲存並申請"/>

**提報字詞**

※ 由領域主責機關申請資料標準相關字詞。

## 02、政府資料標準平臺功能介紹

### 功能二：欄位名稱申請(3)

#### 欄位名稱申請管理

請輸入申請人姓名、UID、資料標準中文名稱

更新日期

yyyy-MM-dd

至

yyyy-MM-dd

查詢

進階搜尋

搜尋結果: 共 1 項

編號	UID	領域名稱	主題名稱	類別名稱	資料中文名稱	申請人姓名	審核狀態	部會/機關單位	操作
5	18090006	共通性	共通性	共通資料	地址-鄰		審核中	數位發展部	檢視

編號	UID	領域名稱	主題名稱	類別名稱	資料中文名稱	申請人姓名	審核狀態	部會/機關單位	操作
28	20050714	貨幣與金融	共通性資料	一般共通性資料	金額千元(新台幣)		已審核通過	中央銀行	檢視

編號	UID	領域名稱	主題名稱	類別名稱	資料中文名稱	申請人姓名	審核狀態	部會/機關單位	操作
2	18090010	共通性	共通性	共通資料	郵遞區號		已審核退回	數位發展部	檢視 編輯

## 02、政府資料標準平臺功能介紹

### 功能三：類別關鍵字設定(1)

收合選單

首頁

資料提供者功能

資料分類

領域列表

主題列表

類別列表

標準管理

資料標準列表

匯入匯出

權限管理

申請權限

欄位名稱申請

資料標準列表

欄位名稱申請管理

資料提供者功能 / 資料分類 / 類別列表

類別列表

新增

請輸入「中文或英文名稱」關鍵字

更新日期

YYYY-MM-DD

至

YYYY-MM-DD

查詢

進階搜尋

搜尋結果: 共 8 項

領域標準分類

共通性

主題標準分類

全部

建立單位

全部

送出

重設

項次	類別中文名稱	類別英文名稱	建立單位	更新日期	操作
1	物屬性基本資料	Object Attributes	數位發展部	2023-06-14 13:54:31	檢視 編輯 刪除
2	地屬性基本資料	Place Attributes	數位發展部	2023-06-14 13:53:53	檢視 編輯 刪除
3	時屬性基本資料	Time Attributes	數位發展部	2023-06-14 13:52:53	檢視 編輯 刪除

## 02、政府資料標準平臺功能介紹

### 功能三：類別關鍵字設定(2)

資料提供者功能 / 資料分類 / 編輯類別

收合選單

首頁

資料提供者功能

資料分類

領域列表

主題列表

類別列表

標準管理

資料標準列表

匯入匯出

權限管理

申請權限

欄位名稱申請

資料標準列表

欄位名稱申請管理

返回列表

#### 編輯類別

建立單位	數位發展部
建立日期	2023-06-14 13:52:53
更新日期	2023-06-14 13:52:53
* 領域中文名稱	共通性
* 主題中文名稱	時
* 類別中文名稱	時屬性基本資料
* 類別英文名稱	Time Attributes
* 關鍵字	日期、時刻、區間

資料標準屬性

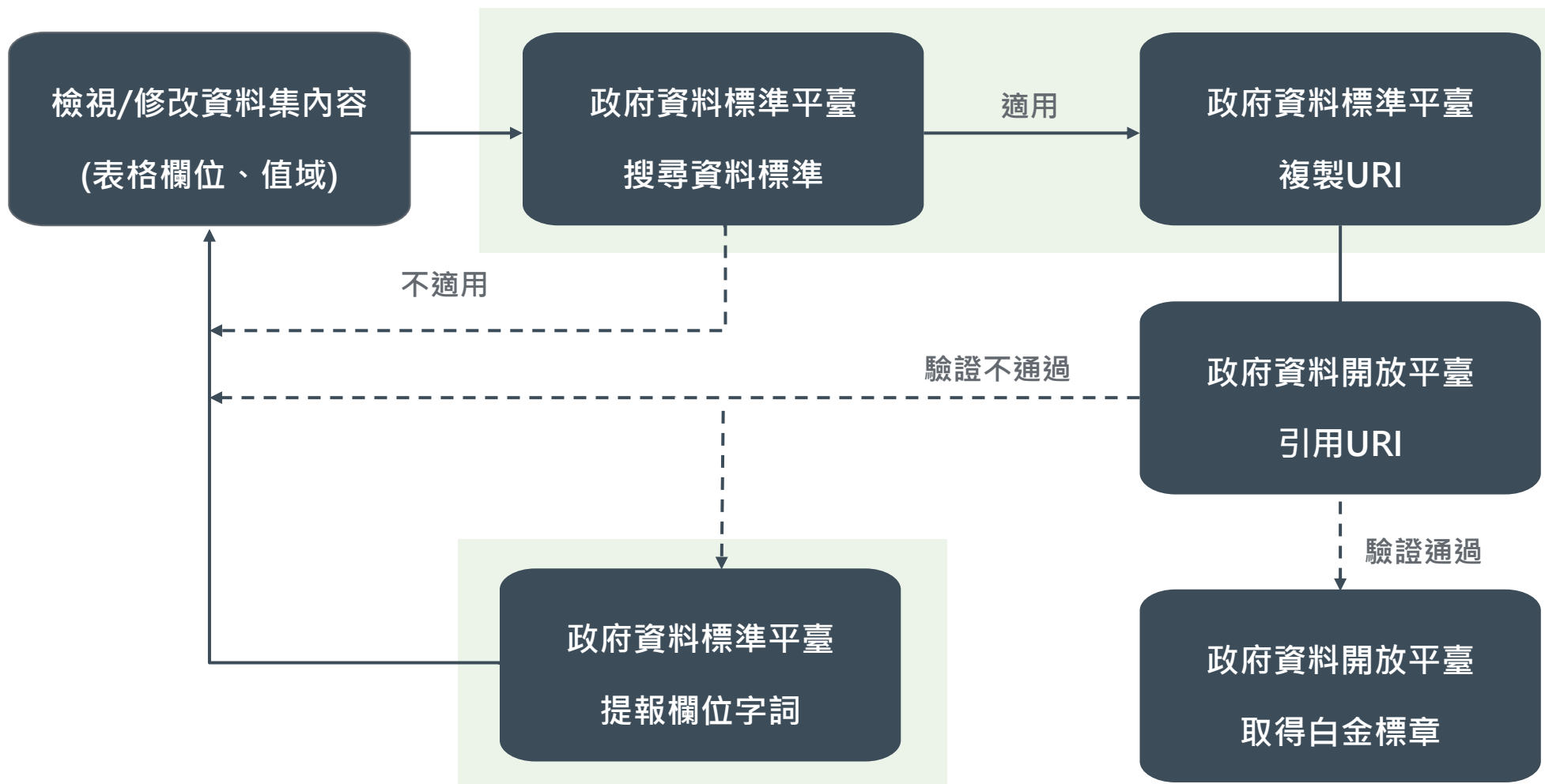
單一階層資料  多階層資料

儲存 取消

# 03 資料標準檢測說明 及提升資料可用性



## 資料標準引用、驗證整體流程說明



欄位名稱OK!  
欄位值域OK!

\* 例如：金融專有名詞

\* 資料集20%欄位符合

## 資料集欄位型態、值域確認(1)

做資料標準檢測前  
比對「欄位名稱」

確認資料集中欄位名稱是否包含  
引用之資料標準名稱(可檢核欄位)

					碼
性別	Gender	依國民身分證統一編號第2碼編訂	字串	[1-2]	1為男性 2為女性
國籍	Nationality	個人所屬國家	字串	[0-1]	0:本國 1:外國

	A	B	C	D	E
1	出生日期	姓名	參賽者性別	月平均收入	居住地
2	19960101	包壹明	1	35000	宜蘭縣
3	19960321	包二明	2	42000	宜蘭縣
4	19960411	包參明	1	43000	宜蘭縣
5	19960228	包四明	1	40500	新竹市
6	19951210	包武明	2	35000	新竹市
7	19950903	包陸明	1	35000	新竹市
8	19951010	包棲明	2	33500	南投縣
9	19951127	包睿明	2	33500	花蓮縣
10	19960317	包九明	1	33900	花蓮縣

## 資料集欄位型態、值域確認(2)

做資料標準檢測前  
比對「值域」

確認資料集中欄位內容是否符合  
欲引用之資料標準值域

性別	Gender	依國民身分證統一編號第2碼編訂	字串	[1-2]	1為男性 2為女性
國籍	Nationality	個人所屬國家	字串	[0-1]	0:本國 1:外國

	A	B	C	D	E
1	出生日期	姓名	參賽者性別	月平均收入	居住地
2	19960101	包壹明	1	35000	宜蘭縣
3	19960321	包二明	2	42000	宜蘭縣
4	19960411	包參明	1	43000	宜蘭縣
5	19960228	包四明	1	40500	新竹市
6	19951210	包武明	2	35000	新竹市
7	19950903	包陸明	1	35000	新竹市
8	19951010	包棲明	2	33500	南投縣
9	19951127	包睿明	2	33500	花蓮縣
10	19960317	包九明	1	33900	花蓮縣

# 03、資料標準檢測說明及提升資料可用性

## 實作流程(1)



A. 輸入欲查詢關鍵字後進行搜尋

### 資料標準列表

進行篩選

排序: 引用次數 (多>少) ▼

時屬性基本資料 - Time Attributes

2306140005

- 2024-02-26
- https://schema.gov.tw/lists/169
- 數位發展部
- 資料標準引用次數: 6360
- 資料標準: 日期、日期時間、時間、西元年、月份、日、民國年、民國年月、民國年月日、日期時間(含時區)

公務歲計會計 - General Fund Budget and Accounting

2004280001

- 2024-09-12
- https://schema.gov.tw/lists/62
- 主計總處
- 資料標準引用次數: 4569
- 資料標準: 資產、負債及淨資產類科目名稱、收入及支出類科目名稱、預算控制類科目名稱、歲出用途別科目名稱、歲出政事... (查看更多)

共通元素 - Common

2207260005

- 2022-09-29
- https://schema.gov.tw/lists/141
- 交通部中央氣象署
- 資料標準引用次數: 1333
- 資料標準: 日期、時間、日期時間、電子郵件、方向、方位描述、溫度、相對溼度、速度、影像解析度、投影法、經度、緯度... (查看更多)

B. 依需求選擇排序條件

C. 選擇較符合需求之類別

政府資料標準平臺  
schema.gov.tw

資料標準列表 / 資料標準

資料標準

共通性 > 時 > 時屬性基本資料 資料標準引用次數: 6360

資料標準URI下載 XML JSON CSV URI預覽。本網站使用之正規表示式以 PHP 版本為主。

Properties from 時屬性基本資料

中文名稱	英文名稱	說明	型別	值域	附註	附件連結	驗證	URI
日期	Date	描述特定日子	日期	[0000-9999][01-12][01-31]	引用標準名稱: CNS 7648 「資料元件及交換格式-資訊交換-日期及時間表示法」(ISO 8601 Data elements and interchange formats - Information interchange - Representation of dates and times)、年月日之間不可分隔或以半形連字號(-)分隔,例如2023年5月3日可寫成2023-05-03或20230503		驗證	複製
日期時間	DateTime	描述特定日子及時刻	日期時間	[0000-9999][01-12][01-31][00-24][00-59][00-59]	引用標準名稱: CNS 7648 「資料元件及交換格式-資訊交換-日期及時間表示法」(ISO 8601 Data elements and interchange formats - Information interchange - Representation of dates and times)、年月日時分秒之間不可分隔,或以半形連字號(-)及半形冒號(:)分隔,並		驗證	複製

D. 查看標準內容確認是否符合資料集內容

# 03、資料標準檢測說明及提升資料可用性

## 實作流程(2)

### 資料標準

共通性 > 時 > 時屬性基本資料  資料標準引用次數：6360

資料標準URI下載    。本網站使用之正規表示式以 PHP 版本為主。

Properties from 時屬性基本資料								
中文名稱	英文名稱	說明	型別	值域	附註	附件連結	驗證	URI
日期	Date	描述特定日子	日期	[0000-9999][01-12][01-31]	引用標準名稱：CNS 7648 「資料元件及交換格式－資訊交換－日期及時間表示法」(ISO 8601 Data elements and interchange formats - Information interchange - Representation of dates and times)，年月日之間可不分隔或以半形連字號(-)分隔，例如2023年5月3日可寫成2023-05-03或20230503		<input type="button" value="驗證"/>	<input type="button" value="複製"/>
日期時間	DateTime	描述特定日子及時刻	日期時間	[0000-9999][01-12][01-31][T[00-24][00-59][00-59]	引用標準名稱：CNS 7648 「資料元件及交換格式－資訊交換－日期及時間表示法」(ISO 8601 Data elements and interchange formats - Information interchange - Representation of dates and times)，年月日時分秒之間可不分隔，或以半形連字號(-)及半形冒號(:)分隔，並		<input type="button" value="驗證"/>	<input type="button" value="複製"/>

### E.點選[驗證]按鈕，輸入實際資料進行檢測



驗證資料格式

中文名稱 日期

正規表示式 `/^[0-9]{4}-(0[1-9]|1[0-2])-(0[1-9]|[12][0-9]|3[0-1])$/`

單筆驗證

驗證成功

驗證資料格式

中文名稱 日期

正規表示式 `/^[0-9]{4}-(0[1-9]|1[0-2])-(0[1-9]|[12][0-9]|3[0-1])$/`

單筆驗證

驗證失敗

# 03、資料標準檢測說明及提升資料可用性

## 實作流程(3)

### F. 確認資料集欄位內容符合標準格式，點選[複製]按鈕複製URI

... ✓ 驗證成功 ✕

驗證資料格式 ✕

中文名稱 日期

正規表示式  
/^[0-9]{4}-(0[1-9]|1[0-2])-(0[1-9]|12|[0-9]3[0-1])\$/

單筆驗證  
20240924 ✕

政府資料標準平臺  
schema.gov.tw

... ✓ 您已複製URI: api/Commonality/Time/TimeAttributes/Date ✕

Properties from 時屬性基本資料

中文名稱	英文名稱	說明	型別	值域	附註	附件連結	驗證	URI
日期	Date	描述特定日子	日期	[0000-9999][01-12][01-31]	引用標準名稱：CNS 7648 「資料元件及交換格式－資訊交換－日期及時間表示法」(ISO 8601 Data elements and interchange formats - Information interchange - Representation of dates and times)，年月日之間可不分隔或以半形連字號(-)分隔，例如2023年5月3日可寫成2023-05-03或20230503		<input type="button" value="驗證"/>	<input type="button" value="複製"/>

# 03、資料標準檢測說明及提升資料可用性

## 實作流程(4)

### G. 點選[資料提供者]模組中的[資料標準檢測]功能

後臺首頁 / 資料集 / 資料提供者功能 / 資料標準檢測

資料提供者功能

#### 資料標準檢測

標章	說明	檢測標準
白金標章	資料集需符合金標章規範且資料資源之檔案欄位須符合政府資料標準平臺網站( <a href="https://schema.gov.tw">https://schema.gov.tw</a> )之定義欄位標準。	1.資料資源符合Schema欄位數≥資料資源總欄位數20%則為通過資料標準檢測。 2.所有資料資源通過資料標準檢測即資料集通過資料標準檢測。

資料集編號: 查詢資料集編號

資料集名稱: 查詢資料集名稱

請選擇機關: 全部

開始日期: 2015-02-01

結束日期: 請選擇

資料集標準: 請選擇

篩選 重設篩選條件

檢測篩選資料集 清除全部檢測快取 檢測勾選項目 清除勾選

資料集 資料集名稱 檢測結果 檢測時間 完檢時間 檢測狀態 是否符合 操作

### H. 點選[方法二]，填入欄位相對應URI

資料識別碼: 157631  
資料集名稱: 80年代平均收入(採訪9位)

方法一 方法二

#### 資料資源1

資料資源描述:

資料資源URL:  
[https://beta.file.data.nat.gov.tw/upload\\_file/e119dd50343d4c4c.csv](https://beta.file.data.nat.gov.tw/upload_file/e119dd50343d4c4c.csv)

直接填入資料標準定義URI:

欄位	URI	中文名稱	英文名稱
出生日期	api/Commonality/Time/TimeAttributes/Date	日期	Date
姓名	請輸入內容		
性別	api/Commonality/Person/PersonalAttributes/Gender	性別	Gender
月平均收入	api/CurrencyandFinancial/CommonData/NormalCommonData/DollarTWD	金額元(新台幣)	Dollar(TWD)
居住地	請輸入內容		

輸入確認

檢測

# 03、資料標準檢測說明及提升資料可用性

## 實作流程(5)



### I. 根據資料標準檢測結果，調整資料集資料

資料標準檢測結果		
資料集編號	157631	
資料標準	不符合	
資料集提供單位	數位發展部	
資料集的上架時間	2023-10-19 15:36	
檢測面向	資料資源1:	
資料資源URL	<a href="https://beta.file.data.nat.gov.tw/upload_file/e119dd50343d4c4c.csv">https://beta.file.data.nat.gov.tw/upload_file/e119dd50343d4c4c.csv</a>	
欄位比對	出生日期	api/Commonality/Time/TimeAttributes/Date
	姓名	
	性別	api/Commonality/Person/PersonalAttributes/Gender
	月平均收入	api/CurrencyandFinancial/CommonData/NormalCommonData/DollarTWD
	居住地	
URI比對結果	符合	
欄位比對結果	欄位比對不符合: 欄位名稱:月平均收入 比對資料標準名稱:「金額元(新台幣)」 應符合比對字串:「貨幣、金額、台幣、新台幣、新臺幣、臺幣、合計、小計、總計、累計、元、金額元(新台幣)、DollarTWD」	

## 常見錯誤(1)

### 欄位比對結果

錯誤:欄位比對不符合: 欄位名稱:\_1月 比對資料標準名稱:「投保人數」 應符合比對字串:「投保人數、PrsNo」 欄位比對不符合: 欄位名稱:\_2月 比對資料標準名稱:「投保人數」 應符合比對字串:「投保人數、PrsNo」 欄位比對不符合: 欄位名稱:\_3月 比對資料標準名稱:「投保人數」 應符合比對字串:「投保人數、PrsNo」 欄位比對不符合: 欄位名稱:\_4月 比對資料標準名稱:「投保人數」 應符合比對字串:「投保人數、PrsNo」 欄位比對不符合: 欄位名稱:\_5月 比對資料標準名稱:「投保人數」 應符合比對字串:「投保人數、PrsNo」 欄位比對不符合: 欄位名稱:\_6月 比對資料標準名稱:「投保人數」 應符合比對字串:「投保人數、PrsNo」 欄位比對不符合: 欄位名稱:\_7月 比對資料標準名稱:「投保人數」 應符合比對字串:「投保人數、PrsNo」 欄位比對不符合: 欄位名稱:\_8月 比對資料標準名稱:「投保人數」 應符合比對字串:「投保人數、PrsNo」 欄位比對不符合: 欄位名稱:\_9月 比對資料標準名稱:「投保人數」 應符合比對字串:「投保人數、PrsNo」 第2列 [欄位:\_9月] 驗證失敗 其值為: - 正規表示式為: /^[1-9][0-9]{0,3}|0\$/

	A	B	C	D	E	F	G	H	I	J	K	L	M	N
1	年度	_1月	_2月	_3月	_4月	_5月	_6月	_7月	_8月	_9月	_10月	_11月	_12月	小計
2	112年	1	0	0	0	0	0	0	0	-	-	-	-	2

## 03、資料標準檢測說明及提升資料可用性

### 常見錯誤(2)



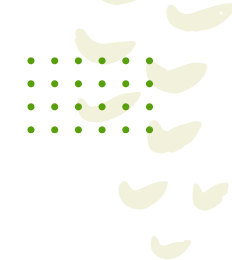
欄位比對結果

欄位比對不符合: 欄位名稱:車前外觀圖 比對資料標準名稱:「圖片連結」 應符合比對字串:「網站、連結、網址、URL、link、site、圖片連結、imageURL」

```
[
  {
    "公告編號": "C1208103",
    "公告日期": "20230807",
    "車輛資訊": {
      "車別": "機車",
      "廠牌": "SYM/三陽",
      "車型": "機車-銀"
    },
    "拖吊地點": "東區建成路500號五金區停車場",
    "貯存地點": "南屯區文山南巷500號",
    "車前外觀圖": "http://recycle.epb.taichung.gov.tw/wastecar/upload_towing/1013/S__31965204.jpg",
    "車後外觀圖": "http://recycle.epb.taichung.gov.tw/wastecar/upload_towing/1013/S__31965202.jpg",
    "拖吊地點圖": "http://recycle.epb.taichung.gov.tw/wastecar/upload_towing/1013/S__31965210.jpg"
  },
  {
```

# 04 資料標準輔導審查 流程





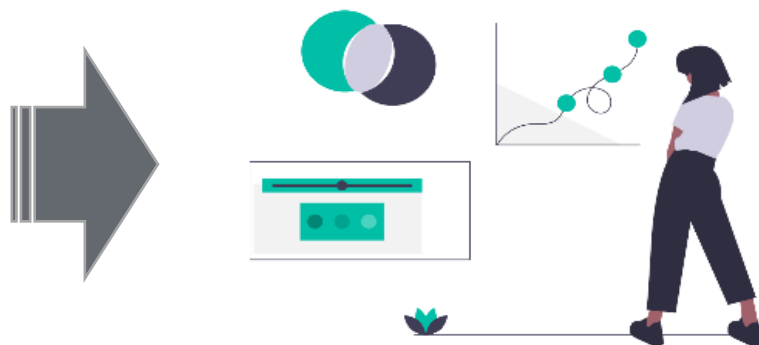
## 資料標準訂定流程(1)

### 1. 選定主題及資料範疇



1. 整理出目前流通性高、民眾使用率高之資料
2. 選定訂定資料標準之主題名稱、資料範疇

### 2. 盤點資料



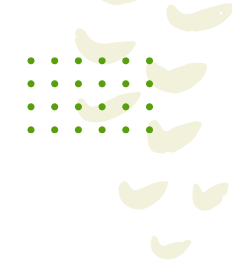
1. 盤點相關資料之原始文件
2. 盤點系統資料概況
3. 盤點資料欄位範圍

### 3. 評估國內外資料標準



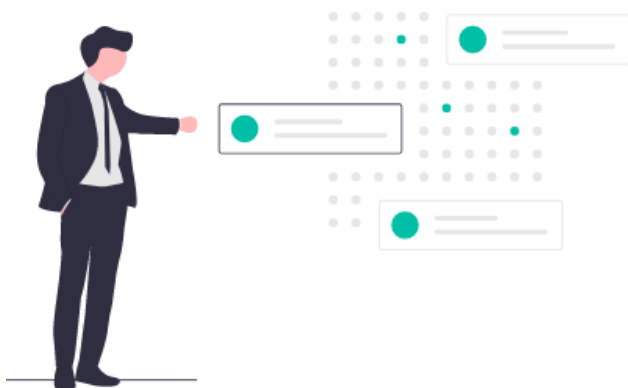
1. 評估國內外相關資料標準
2. 將資料做初步分類，共通標準、主要標準專用標準等





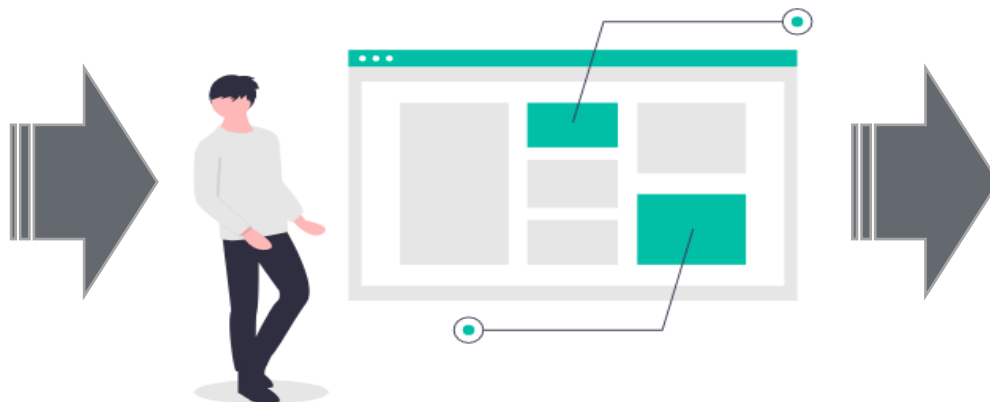
## 資料標準訂定流程(2)

### 4. 剖析資料與整合



1. 資料特性分析確認資料領域、主題、類別階層與架構
2. 建置資料模型
3. 設計應用綱要UML圖
4. 定義資料典
5. 進行資料編碼

### 5. 規劃資料提供服務



1. 規劃資料提供欄位
2. 規劃資料服務提供模式

### 6. 建立資料標準驗證機制



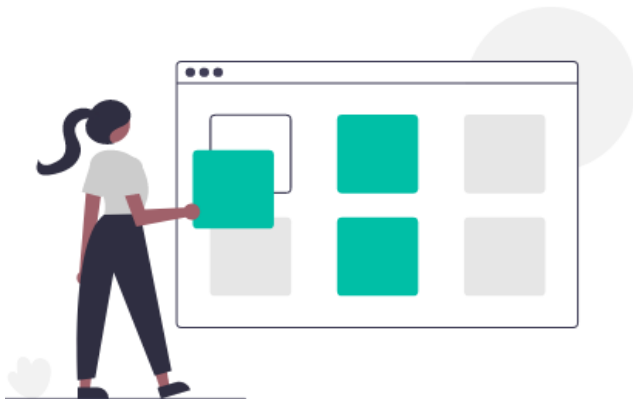
1. 設計資料標準及資料服務之驗證機制
2. 建立資料標準驗證機制





### 資料標準訂定流程(3)

#### 7. 撰寫資料標準文件



1. 目的
2. 範圍
3. 應用場合及使用限制
4. 特性分析
5. 應用綱要
6. 資料典
7. 編碼規則
8. 標準訂定權責維護
9. 附錄

#### 8. 暢通意見回饋機制

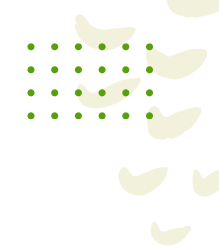


1. 完成草案後提報數位部進行初審
2. 依初審意見修正後提送工作圈複審

#### 9. 滾動修正資料標準



1. 依複審通過之資料標準內容、資料標準驗證機制，逐步調整資料庫欄位正規化、產出標準化資料
2. 依實際情形修訂及維護資料標準



## 目前資料標準成果



# 感謝聆聽

---

有任何政府資料標準問題歡迎聯絡客服  
專線(02) 89787198 #289、#283  
Email : [schema@moda.gov.tw](mailto:schema@moda.gov.tw)

意見回饋



一起努力