



國家發展委員會

NATIONAL DEVELOPMENT COUNCIL

政府資料標準制定說明

提供機關進行資料標準訂定方法與規則
便利機關可以自行參照，依照機關資料訂定資料標準

一起開始

109年1月10日版



報告大綱

1

開放資料發展緣起與挑戰

說明目前國家開放資料現狀和下一步發展的目標

2

國發會資料標準推動方針

說明政府資料開放平臺訂定資料標準檢核流程

3

機關訂定資料標準方法說明

說明資料標準訂定需要完成的事項和方法

4

資料標準審核和系統更新的辦法

說明機關如何新增或更新資料標準辦法

5

資料標準推動未來展望

說明資料標準訂定的好處，促進更多開放資料應用

開放資料發展緣起與挑戰

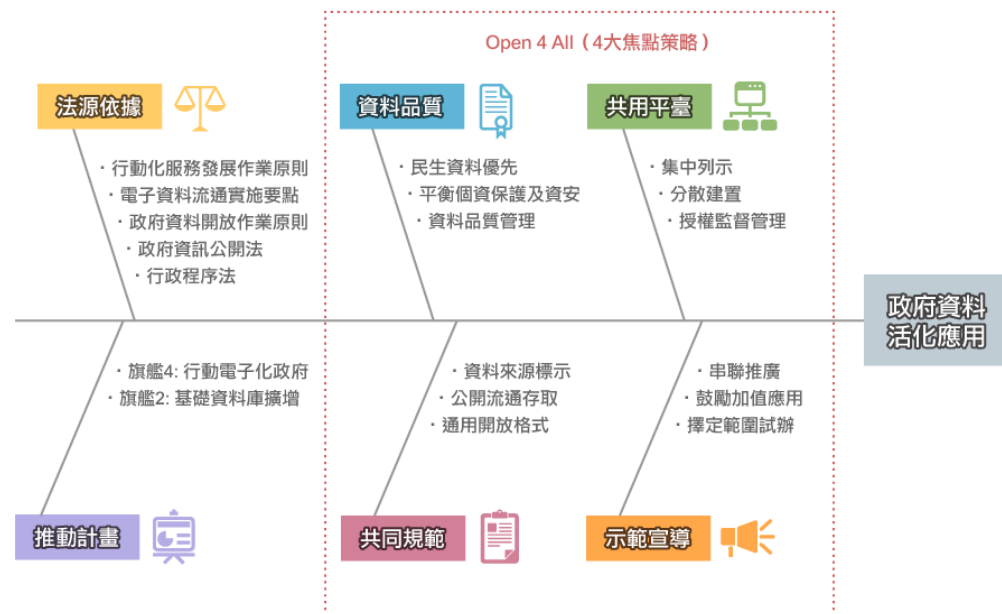
說明目前國家開放資料現狀和下一步發展的目標

PART 1

開放資料緣起

開放資料發展目的

將政府蒐集的相關數據，供民間使用，發展更多食衣住行發展



- 2015年及2016-2017年，「英國開放知識基金會」公布開放資料指標 (Open Data Index) 評比，臺灣連續2屆獲得第1名，在完整度、深度、廣度獲得國際肯定。
- 行政院宣示啟動OpenData深化應用元年，中央政府各機關設立政府資料開放諮詢小組，盼望促進資料品質提升與強化民間應用鏈結。

資料開放後的下一步

各地方機關開放資料提供



民間團體接手開放資料



自102年4月政府推動資料開放以來，截至108年底已累計開放逾4萬3,722項，並開放多項與公共利益及經濟發展密切相關之高應用價值資料集。

資料來源過於混亂
撰寫方式不一，使用門檻大幅提升
降低開放資料使用意願

資料標準不一致範例

1

不同組織寫法不同

可能有些組織常用民國、有人常用西元

2

相同組織寫法也可能不同

可能A單位會用男性、女性、可能B單位會用male/female

3

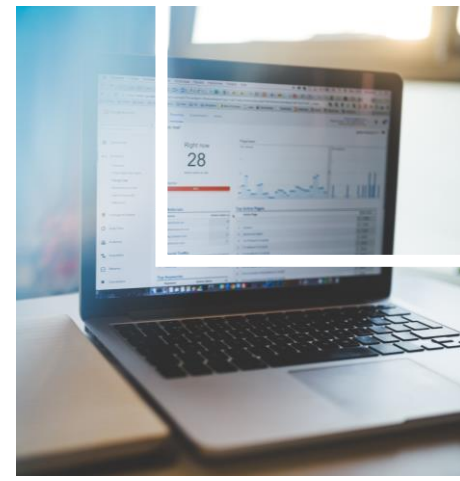
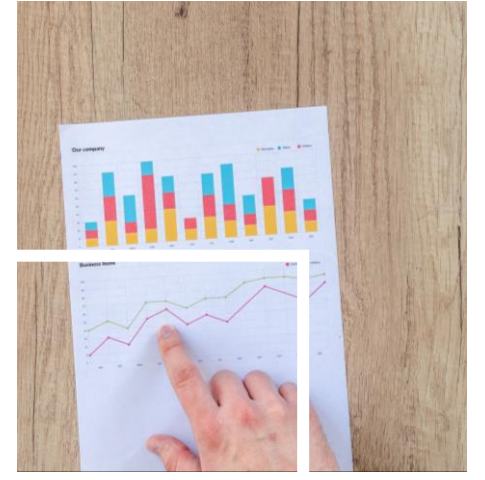
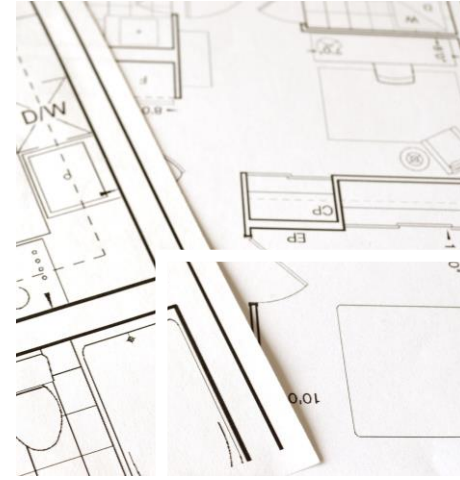
代碼表沒有與時俱進

機關類代碼表用到舊版，如職業分類表

4

撰寫時候太自由

可能寫錯了，比如統一編號寫7碼
或金額寫「約莫20000」





資料應用困難

使用資料每次都需要進行 客製的資料處理

成本太高了，不如就算了

每個資料集都要寫一隻程式去處理

想想就覺得頭痛

有些欄位根本看不懂做什麼用

種類：A/B/C 到底是什麼意思

資料寫錯了，還要手動清理

性別填上台北市，還要額外處理

國發會資料標準推動方針

說明政府資料開放平臺訂定資料標準檢核流程

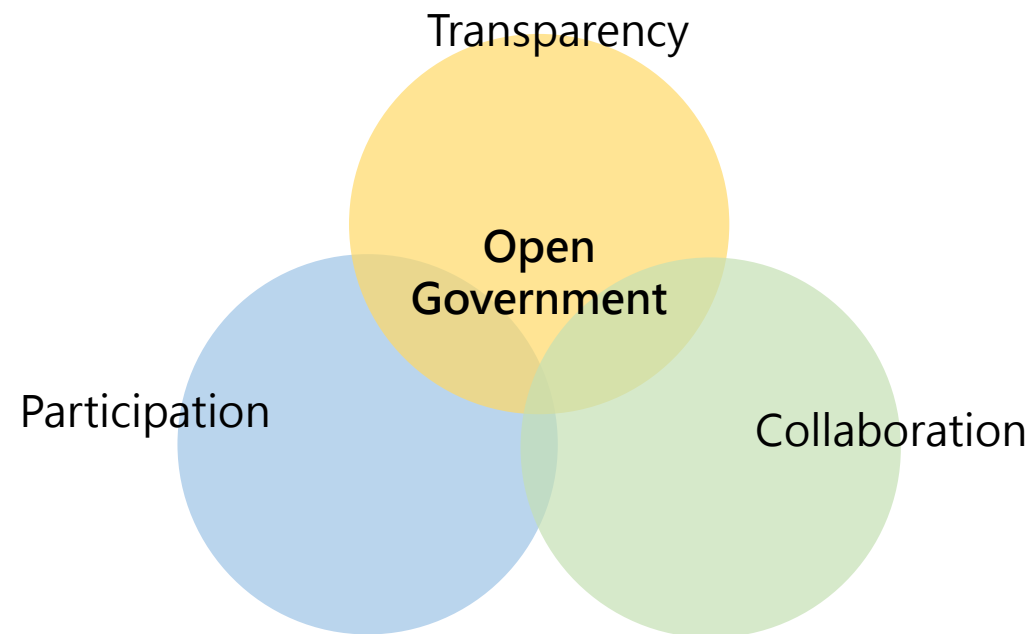
PART 2

資料治理

為了讓開放資料更有效讓民間團體使用

開始進行開放資料標準訂定

讓資料易於使用，降低資料使用門檻
累積足夠數量的開放資料集，卻未能滿足民間需求
透過資料標準訂定和推動，提供機關開放資料品質



分階段逐步推動資料標準

目前階段

	第一階段	第二階段	第三階段
層級	以資料集為主	以部會為主	以國家為主
願景	凝聚共識 提升資料集品質	挖掘高價值資料 促進資料流通	建立資料生態圈
預期效益	資料清洗	資料整合	資料生態圈

資料標準是什麼

讓民間團體更快速瞭解資料樣貌

1

描述資料標準欄位

說明欄位作用，使用方式

2

設定資料型別

如字串、數字、代碼表規則

3

設立正規表示式

轉成機讀格式，方便開放資料檢核

政府資料標準平臺

[首頁](#)[資料標準列表](#)[使用說明](#)

首頁 / 資料標準列表 / 內容

資料標準

[共通性](#) > [共通性](#) > [共通資料](#)

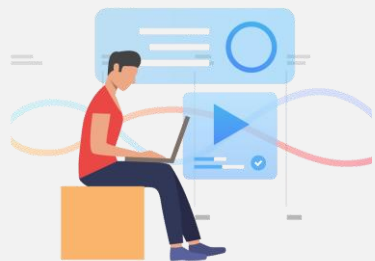
資料標準URI下載 [XML](#), [json](#)

* 本網站使用之正規表示式以PHP版本為主

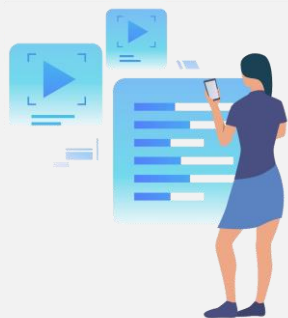
中文名稱	英文名稱	說明	型別	值域	附註	附件連結	驗證
Properties from 共通資料							
姓名	Name	姓氏與名字	String				
國民身分證統一編號	Id	辨別個人身分之專屬代碼	String	[A-Z][1-2] [00000000-99999999]	第1碼編碼：縣市別 第2碼編碼：1為男性、2為女性		驗證
性別	Gender	依國民身分證統一編號第2碼編訂	String	[1-2]	1為男性 2為女性		驗證
地址-村里	Village	鄉以內之編組為村；鎮、縣轄市及區以內之編組為里	String				驗證
地址-鄰	Neighbor	村、里以內之編組為鄰	String	[001-999]	不含「鄰」字		驗證

資料標準怎麼用

各機關上傳開放資料
到開放資料平臺



針對資料欄位
選擇驗證的資料標準



反覆
驗證

按照選擇的資料標準
機器自行驗證



通過資料標準驗證
民間團體更好取得資料



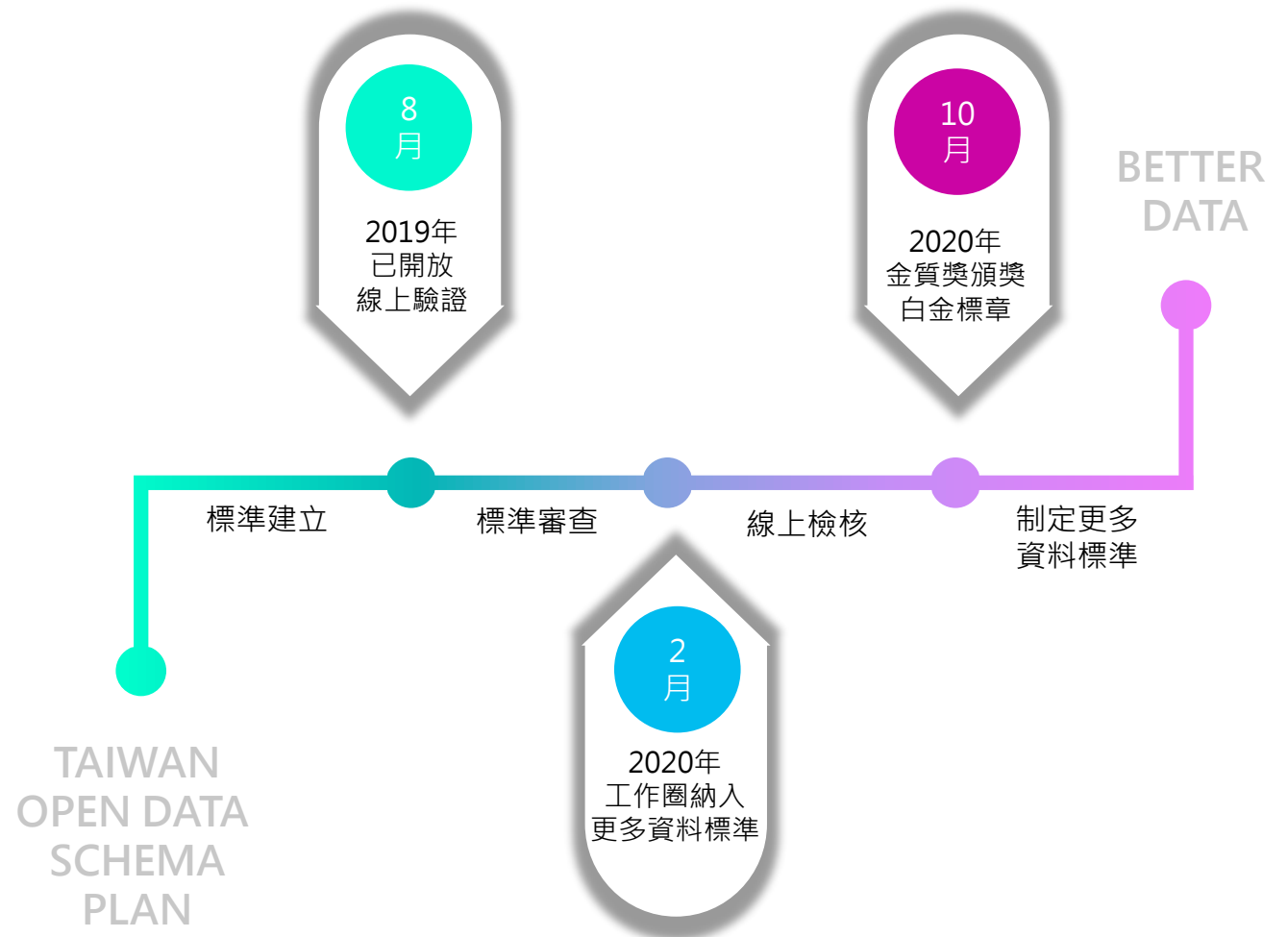
這個欄位可以對到...共通性>共通性>地址欄位
這個欄位可以對到...戶政>戶籍資料>個人戶籍資料>役別代碼
這個欄位好像找不到可以對應的資料標準...先跳過

對應這個欄位的資料有沒有符合資料標準
若未通過驗證...
機關資料上傳者則須依資料標準修改資料內容

2020年度金質獎白金標章流程

每個資料集若有超過20%的欄位通過資料標準，可獲得白金標章

金質獎白金標章



目前資料標準成果

2018年10月建立「政府資料標準平臺」持續納入新領域資料標準



等待您的一起加入





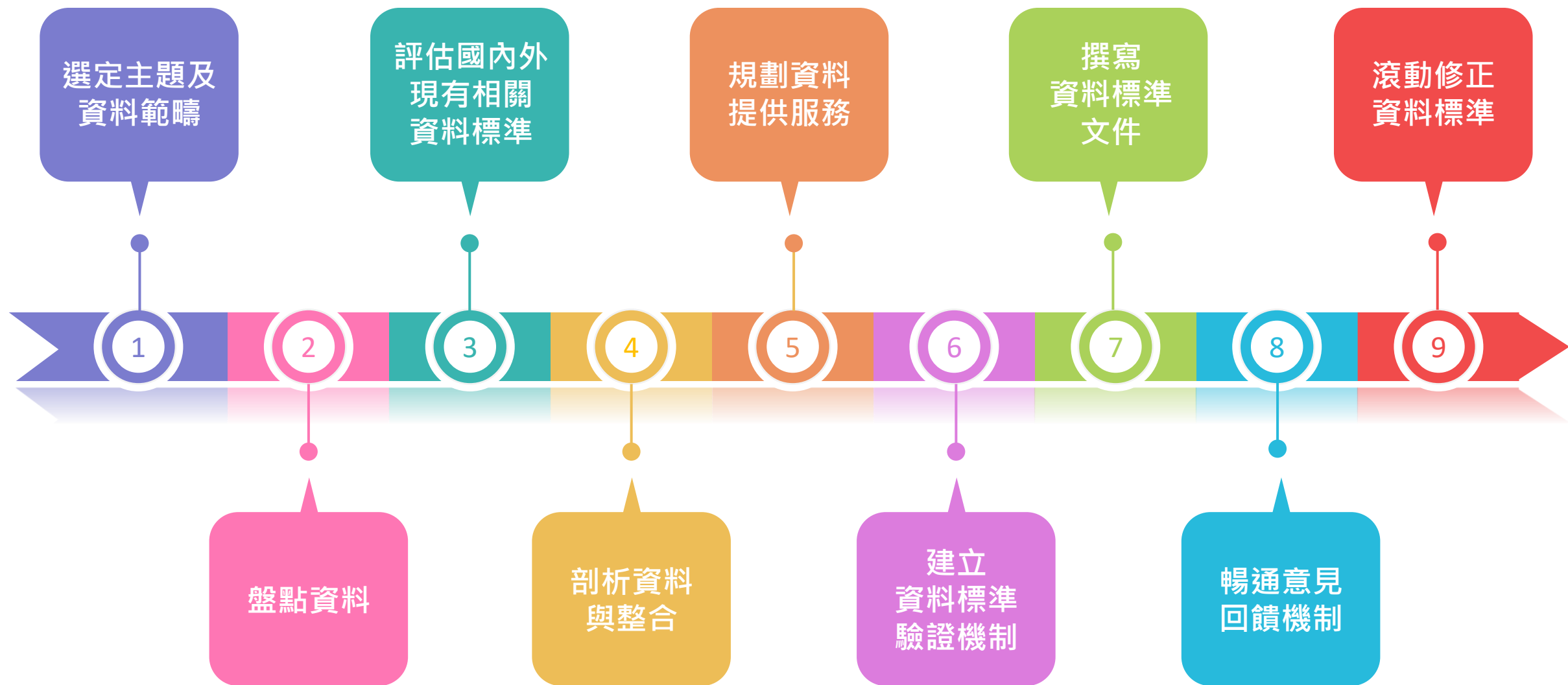
機關訂定資料標準方法說明

說明資料標準訂定需要完成的事項和方法

PART 3

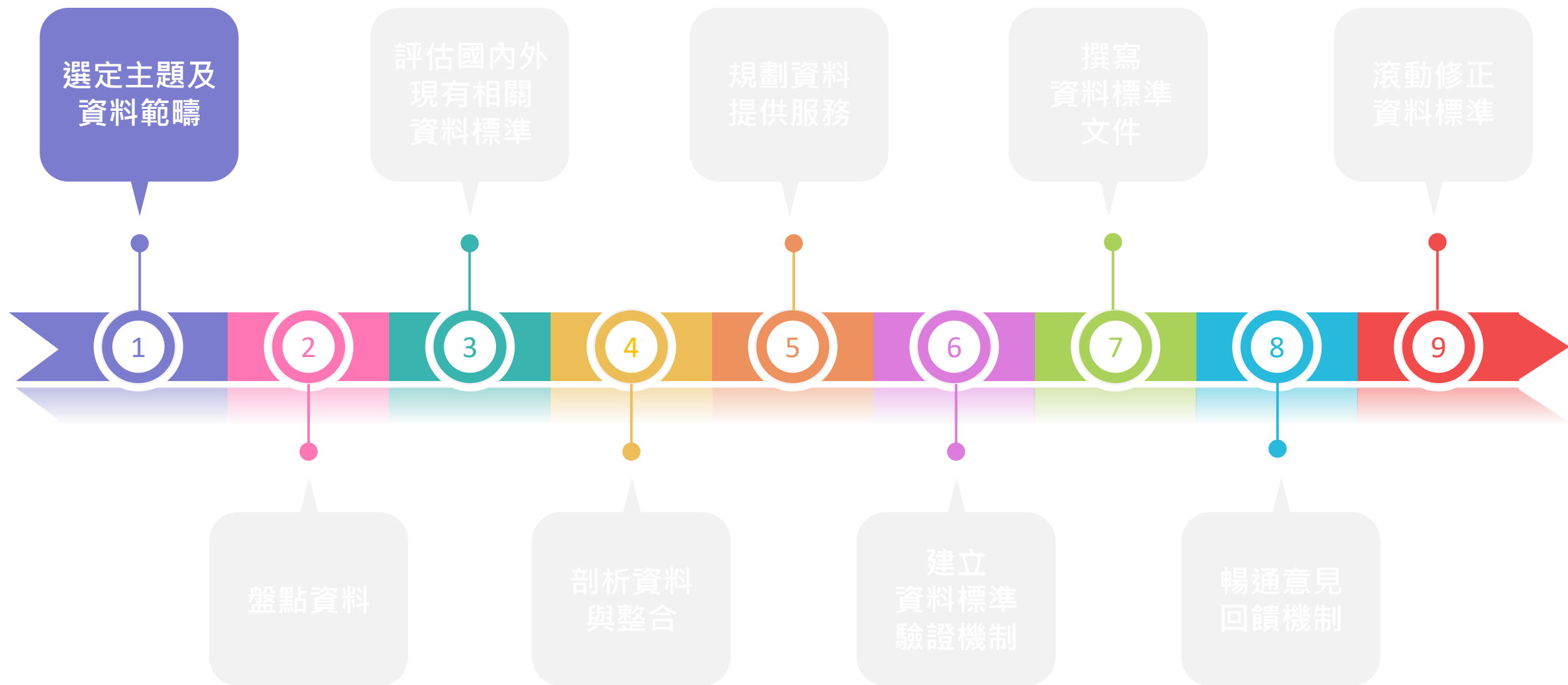
機關訂定資料標準方法流程

詳參附件1國發會「領域資料標準訂定流程參考指引」



機關訂定資料標準方法流程

詳參附件1國發會「領域資料標準訂定流程參考指引」



選定資料及範疇(1/2)

建議先從政府資料開放平臺找尋

1

開放資料係由系統產生

若原本的資料更新係由系統自動產生
則將來進行資料標準調整會較為容易

開放資料
系統產生

優先納入
範疇

瀏覽次數多
下載次數多

資料欄位
變動較少

2

資料集下載瀏覽次數多

開放資料集下下載越多
代表民間使用者較有興趣
可以優先解決民怨

3

該資料欄位較為固定 不會經常變動

許多資料集欄位已經使用
多時，欄位和輸入格式已
經達到比較穩定的狀態

選定資料及範疇(2/2)

在政府資料開放平臺，瀏覽自己機關的開放資料集



資料集列表 | Datasets

篩選條件: 政府統計 國家發展委員會

排序方式: 下載次數 多至少

共62筆, 本

上架日期 新至舊
上架日期 舊至新
詮釋資料最後修改時間 新至舊
詮釋資料最後修改時間 舊至新

瀏覽次數 多至少 (簡稱全字庫)
瀏覽次數 少至多
下載次數 少至多
機關名稱 頭至尾
機關名稱 尾至頭

ZIP CSV

景氣指標及燈號

景氣指標、景氣對策信號(燈號及綜合判斷分數)

主要欄位說明:
Date、領先指標綜合指數、領先指標不含趨勢指數、同時指標綜合指數、同時指標不含趨勢指數、落後指標綜合指數、落後指標不含趨勢指數、景氣對策信號綜合分數、景氣對策信號、外銷訂單動向指數(以家數計)、貨幣總計數M1B(百萬元)、股價指數(Index1966=100)、工業及服務業受僱員工淨進入率(%)、建築物開工樓地板面積(住宅類住宅、商業辦公、工業倉儲)(千平方公尺)、名目半導體設備進口(新臺幣百萬元)、工業生產指數(Index2016=100)、電力(企業)總用電量(十億度)、製造業銷售量指數(Index2016=100)、批發、零售及餐飲業營業額(十億元)、非農業部門就業人數(千人)、海關出口值(十億元)、機械及電機設備進口值(十億元)、失業率(%)、製造業單位產出勞動成本指數(2011=100)、金融業隔夜拆款利率(年息百分比)、全體金融機構放款與投資(十億元)、製造業存貨價值(千元)

國家發展委員會 / 詮釋資料更新時間：2019/11/27 17:50

👁 48843 📥 2678 🗨 10

ZIP

1

每月固定產生，應該是系統產生

每月自動產生CSV檔案，動態生成

景氣指標查詢系統

https://index.ndc.gov.tw/n/zh_tw/#/

2

互動良好，民間需求高

瀏覽人次破萬、下載千次，互動意見頻繁

3

資料欄位固定，穩定性高。

1982年至今，資料欄位包含「領先指標」、「同時指標」及「落後指標」...等等構成項目

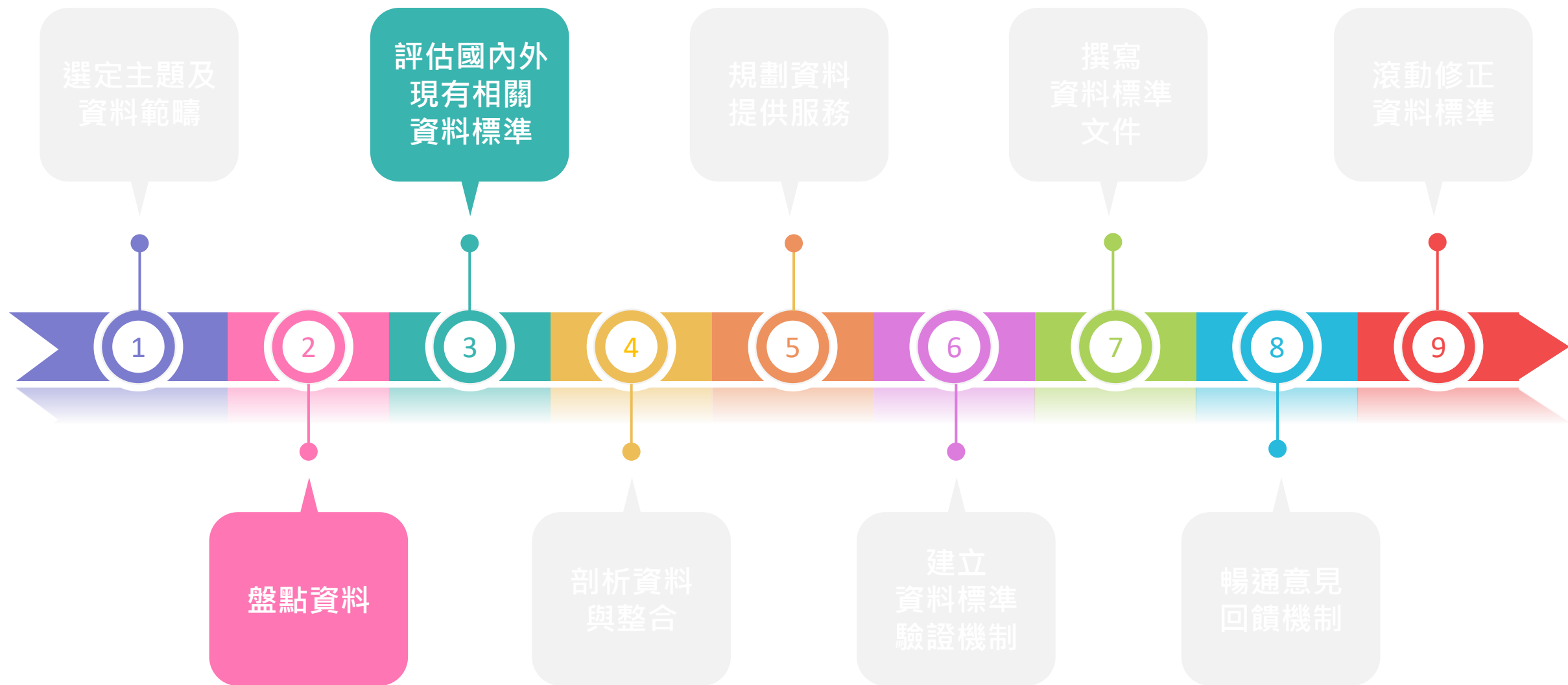
欄位穩定，資料品質也會較好

我是國家發展委員會

看起來，「景氣指標及燈號」是個好的資料集...


機關訂定資料標準方法流程

詳參附件1國發會「領域資料標準訂定流程參考指引」



盤點資料(1/4)

鎖定好預計的資料集後，開始進行分析

 擇定資料主題及類別範疇(1/2)

 盤點原始資料文件

 盤點資料系統概況

 盤點資料欄位範圍

前往 schema.gov.tw 查看是否有適合的主題/類別


- 若有，可進入查看是否有類似的可以使用
- 若沒有，可選定適合自己領域放入的主題



「景氣指標及燈號」，看起來是記錄政府統計...沒有可放入的領域，覺得好像可以用機關業務性質命名新領域為「政府統計」

盤點資料(1/4)

鎖定好預計的資料集後，開始進行分析

 擇定資料主題及類別範疇(2/2)

 盤點原始資料文件

 盤點資料系統概況

 盤點資料欄位範圍

構成項目	原始資料來源	季調資料來源
領先指標		
- 外銷訂單動向指數(以家數計)	經濟部	國發會
- 實質貨幣總計數 M1B ¹	中央銀行	同左
- 股價指數	台灣證券交易所	不季節調整
- 工業及服務業受僱員工淨進入率 ²	主計總處	國發會
- 建築物開工樓地板面積 (住宅、商辦、工業倉儲)	內政部	國發會
- 實質半導體設備進口值 ³	財政部	採3個月移動平均值
- 製造業營業氣候測驗點	台灣經濟研究院	不季節調整
同時指標		
- 工業生產指數	經濟部	同左
- 電力(企業)總用電量	台灣電力公司	國發會
- 製造業銷售量指數	經濟部	國發會
- 批發、零售及餐飲業營業額	經濟部	同左
- 非農業部門就業人數	主計總處	國發會
- 實質海關出口值 ³	財政部	同左
- 實質機械及電機設備進口值 ⁴	財政部	國發會
落後指標		
- 失業率 ⁵	主計總處	同左
- 製造業單位產出勞動成本指數	主計總處	國發會
- 金融業隔夜拆款利率	中央銀行	不季節調整
- 全體金融機構放款與投資	中央銀行	不季節調整
- 製造業存貨價值	經濟部	不季節調整

「景氣指標及燈號」，看起來原始資料來源與各機關有關，好像需要邀請各業務資料之**相關者**討論資料標準

盤點資料(2/4)

鎖定好預計的資料集後，開始進行分析



擇定資料主題及類別範疇



盤點原始資料文件



盤點資料系統概況



盤點資料欄位範圍

點開資料集「景氣指標及燈號」看一下資料內容，詳細包含「景氣指標與燈號」、「領先指標構成項目」、「同時指標構成項目」、「落後指標構成項目」、「景氣對策信號構成項目」

Date	領先指標綜合指數	領先指標不含趨勢指數	同時指標綜合指數	同時指標不含趨勢指數	落後指標綜合指數	落後指標不含趨勢指數	景氣對策信號綜合分數	景氣對策信號
201901	108.89	100.03	108.2	99.4	111.85	102.75	20	黃藍
201902	109.56	100.48	107.89	98.94	111.54	102.29	17	黃藍
201903	110.26	100.95	107.83	98.72	111.03	101.65	20	黃藍
201904	110.82	101.3	108	98.72	110.49	101	21	黃藍
201905	111.22	101.5	108.37	98.9	110.07	100.45	18	黃藍
201906	111.53	101.61	108.89	99.21	109.74	99.98	21	黃藍
201907	111.81	101.7	109.43	99.54	109.51	99.61	22	黃藍
201908	112.12	101.81	109.89	99.79	109.32	99.28	20	黃藍
201909	112.48	101.97	110.25	99.95	109.15	98.96	19	黃藍
201910	112.85	102.14	110.55	100.07	108.94	98.6	18	黃藍

- 看一下有沒有共通性欄位(可前往schema.gov.tw上查詢)

 - Date** 不可對應到「日期」YYYYMMDD 為String用以記錄年份月報
- 看一下有沒有自由欄位(沒有任何限制的字串欄位)

 - 景氣對策信號**非自由欄位 為有限選擇:綠燈、紅燈、藍燈、黃紅燈、黃藍燈
- 看一下有沒有數字統計欄位(純數字)

 - 綜合指數**是數字統計欄位
 - 趨勢指數**是數字統計欄位
 - 綜合分數**是數字統計欄位

了解一下「景氣指標及燈號」資料注入的方式

盤點資料(3/4)

鎖定好預計的資料集後，開始進行分析

Date	領先指標綜合指數	領先指標不含趨勢指數	同時指標綜合指數	同時指標不含趨勢指數	落後指標綜合指數	落後指標不含趨勢指數	景氣對策信號綜合分數	景氣對策信號
201901	108.89	100.03	108.2	99.4	111.85	102.75	20	黃藍
201902	109.56	100.48	107.89	98.94	111.54	102.29	17	黃藍
201903	110.26	100.95	107.83	98.72	111.03	101.65	20	黃藍
201904	110.82	101.3	108	98.72	110.49	101	21	黃藍
201905	111.22	101.5	108.37	98.9	110.07	100.45	18	黃藍
201906	111.53	101.61	108.89	99.21	109.74	99.98	21	黃藍
201907	111.81	101.7	109.43	99.54	109.51	99.61	22	黃藍
201908	112.12	101.81	109.89	99.79	109.32	99.28	20	黃藍
201909	112.48	101.97	110.25	99.95	109.15	98.96	19	黃藍
201910	112.85	102.14	110.55	100.07	108.94	98.6	18	黃藍



擇定資料主題及類別範疇



盤點原始資料文件



盤點資料系統概況



盤點資料欄位範圍

1. 哪些欄位是系統自動產生
 - ① **Date** 是由系統自動產生嗎
2. 哪些欄位在填寫過程中有選單或規則(不會出現額外雜訊)
 - ① **景氣對策信號** 是由系統選單選擇嗎
3. 哪些欄位資料型別是字串string
 - ① 填入是空白欄位，由人員自由填打嗎 (此範例無，另舉例:姓名)
 - ② 填入是英數編碼，有填打格式規則嗎 (此範例無，另舉例:身分證號)
4. 哪些欄位資料型別是數值number
 - ① **景氣對策信號綜合分數** 有規定只能填入整數嗎
 - ② **綜合指數、趨勢指數** 有規定必填成浮點數嗎

※建議業務單位與資訊單位一起討論

盤點資料(4/4)

鎖定好預計的資料集後，開始進行分析

擇定資料主題及類別範疇

盤點原始資料文件

盤點資料系統概況

盤點資料欄位範圍(1/2)

確認一下「景氣指標及燈號」資料可能範圍，以及相關資料表

名稱	類型
1.schema-景氣指標與燈號	Microsoft Excel 逗...
1.景氣指標與燈號	Microsoft Excel 逗...
2.schema-領先指標構成項目	Microsoft Excel 逗...
2.領先指標構成項目	Microsoft Excel 逗...
3.schema-同時指標構成項目	Microsoft Excel 逗...
3.同時指標構成項目	Microsoft Excel 逗...
4.schema-落後指標構成項目	Microsoft Excel 逗...
4.落後指標構成項目	Microsoft Excel 逗...
5.schema-景氣對策信號構成項目	Microsoft Excel 逗...
5.景氣對策信號構成項目	Microsoft Excel 逗...
manifest	Microsoft Excel 逗...
manifest_1081227比對schema	Microsoft Excel 逗...
台灣景氣指標月刊第43卷第10期_108年10月份	Adobe Acrobat D...



打開excel，運用工作表之[資料]功能頁籤中「排序與篩選」和「資料剖析」工具進行盤點

※建議業務單位與資訊單位一起討論

盤點資料(4/4)

鎖定好預計的資料集後，開始進行分析



擇定資料主題及類別範疇



盤點原始資料文件



盤點資料系統概況



盤點資料欄位範圍(2/2)

確認一下「景氣指標及燈號」資料可能格式

Date	領先指標綜合指數	領先指標不含趨勢指數	同時指標綜合指數	同時指標不含趨勢指數	落後指標綜合指數	落後指標不含趨勢指數	景氣對策信號綜合分數	景氣對策信號
198401	22.04	103.98	22.34	105.41	21.06	99.33	42	紅
198402	22.36	104.68	22.6	105.8	21.51	100.71	39	紅
198403	22.64	105.2	22.78	105.85	21.91	101.77	37	黃紅
198404	22.83	105.26	22.87	105.48	22.22	102.45	34	黃紅
198405	22.87	104.68	22.92	104.91	22.48	102.92	37	黃紅
198406	22.77	103.51	22.96	104.36	22.76	103.46	30	綠
198407	22.61	102.04	22.97	103.69	23.06	104.1	30	綠
198408	22.42	100.51	22.97	102.98	23.38	104.82	27	綠
198409	22.28	99.17	22.96	102.2	23.73	105.65	25	綠
198410	22.21	98.2	22.92	101.35	24.08	106.48	28	綠

Date	領先指標綜合指數	領先指標不含趨勢指數	同時指標綜合指數	同時指標不含趨勢指數	落後指標綜合指數	落後指標不含趨勢指數	景氣對策信號綜合分數	景氣對策信號
201901	108.89	100.03	108.2	99.4	111.85	102.75	20	黃藍
201902	109.56	100.48	107.89	98.94	111.54	102.29	17	黃藍
201903	110.26	100.95	107.83	98.72	111.03	101.65	20	黃藍
201904	110.82	101.3	108	98.72	110.49	101	21	黃藍
201905	111.22	101.5	108.37	98.9	110.07	100.45	18	黃藍
201906	111.53	101.61	108.89	99.21	109.74	99.98	21	黃藍
201907	111.81	101.7	109.43	99.54	109.51	99.61	22	黃藍
201908	112.12	101.81	109.89	99.79	109.32	99.28	20	黃藍
201909	112.48	101.97	110.25	99.95	109.15	98.96	19	黃藍
201910	112.85	102.14	110.55	100.07	108.94	98.6	18	黃藍

1. Date：看起來都是西元年搭配月份之YYYYMM格式
2. 綜合指數：看起來都是浮點數(為2-3位正整數與0-2位小數)
3. 趨勢指數：看起來都是浮點數(為2-3位正整數與0-2位小數)
4. 景氣對策信號綜合分數：看起來都是正整數，範圍為[9-45]
5. 景氣對策信號：看起來都是5種燈號[綠燈,紅燈,藍燈,黃紅燈,黃藍燈]

※建議業務單位與資訊單位一起討論

評估國內外現有相關資料標準(1/2)

優先查看 schema.gov.tw 是否已經有可用的資料標準
避免重複訂定

政府資料標準平臺

首頁 資料標準列表 使用說明

領域

- 共通性
- 戶政
- 財稅
- 商工
- 公路監理
- 勞保
- 健保
- 長照
- 金融
- 公共運輸
- 國土

資料標準URI下載 XML, json

最近更新標準

- 共通性 > 共通性 > 共通資料
- 勞保 > 勞保給付 > 勞保年金給付資料查詢
- 勞保 > 國保業務 > 國民年金給付資料
- 長照 > 長照 > 長照個案服務資料
- 健保 > 納保 > 保險對象投保資料
- 商工 > 有限合夥 > 外國有限合夥分支
- 商工 > 有限合夥 > 營運登記紀錄
- 商工 > 有限合夥 > 經理人
- 商工 > 有限合夥 > 合夥人
- 商工 > 有限合夥 > 行業別

1

查看Schema.gov是否有類似標準

若有可直接引用，可減少分歧

2

參考國外是否有相關資料標準

旁徵博引，更了解訂定的標準是否有疏漏

3

查看目前法規有沒有特定規範

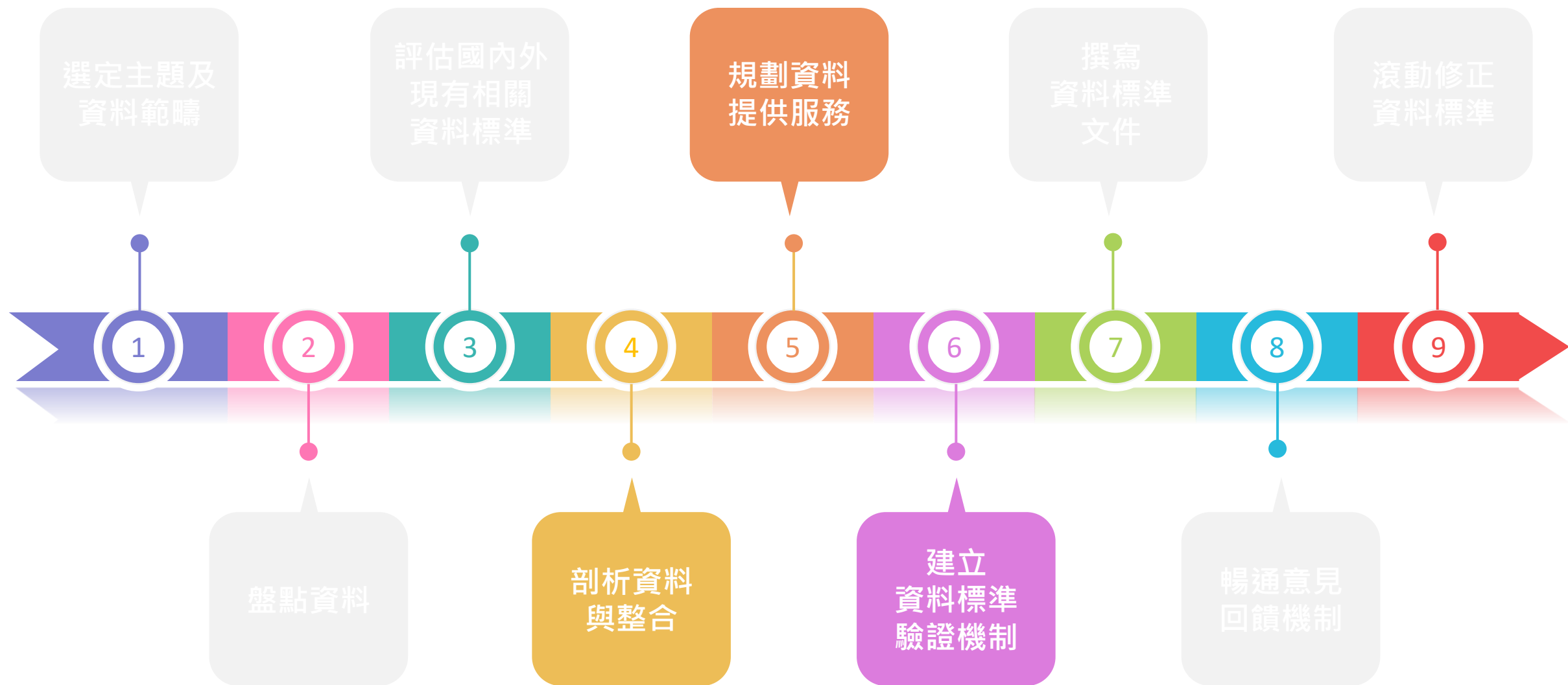
國家發展委員會「領域資料標準訂定參考指引」
國家發展委員會「共通性資料標準」
其他特定領域的法規規範

「景氣指標及燈號」
看起來無可參照引用之共通性資料標準
需要新增訂定「新領域-主題-類別」資料標準...

景氣指標綜合指數參考美國 NBER 及商務部作法編製景氣指標、經濟合作暨發展組織 (OECD) 建構景氣指標系統、二階段 HP (Hodrick-Prescott, 1977) 計算方式

機關訂定資料標準方法流程

詳參附件1國發會「領域資料標準訂定流程參考指引」



剖析資料與整合(1/4)

根據資料集來制定資料標準

-  分析資料特性
-  建立應用綱要
-  建立資料典
-  資料編碼
-  資料正規化

資料盤點結果所設定之各資料種類未必來自同一資料庫，因此須藉由特性分析確認相互之關係

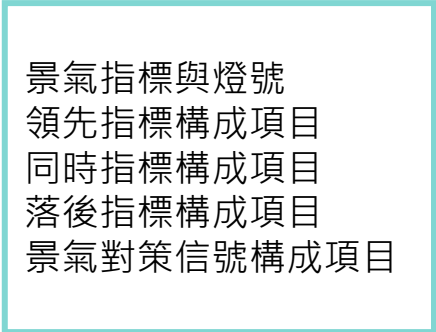
第一層
領域



第二層
主題



第三層
類別



查看一下目前有沒有現成標準，以及查看標準之間是否有相依性

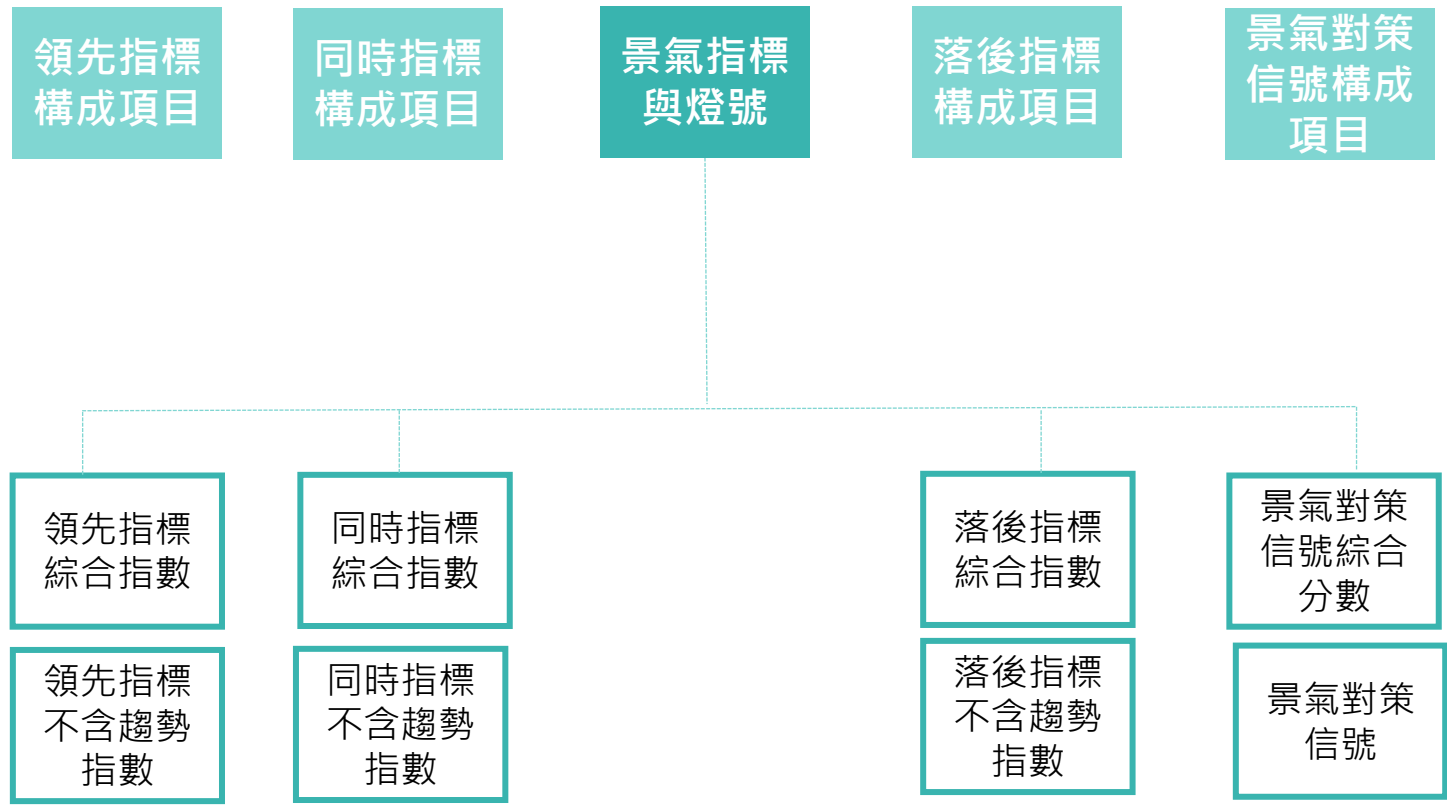
訂定「景氣指標及燈號」資料標準可能跟很多其他標準有關聯

剖析資料與整合(2/4)

根據資料集來制定資料標準

- 分析資料特性
- 建立應用綱要(1/2)
- 建立資料典
- 資料編碼
- 資料正規化

將特定領域之資料內容文件化，以達成一般且可正確解讀資料之目的，建議以正式的模組化語言(例如UML結構類別圖)來描述應用綱要



了解「景氣指標及燈號」，可跟其他資料表**應用的方式和範圍**看起來...領先指標構成項目、同時指標構成項目、落後指標構成項目、景氣對策信號構成項目，關聯「景氣指標及燈號」之指標指數與信號分數

※實際依各領域專業進行描述資料的類別集合、資料屬性之間的關係

剖析資料與整合

根據資料集來制定資料標準

分析資料特性

建立應用綱要(2/2)

建立資料典

資料編碼

資料正規化

景氣指標與燈號

+Date

+領先指標綜合指數

+同時指標綜合指數

+落後指標綜合指數

+景氣對策信號綜合分數

+領先指標不含趨勢指數

+同時指標不含趨勢指數

+落後指標不含趨勢指數

+景氣對策信號

領先指標構成項目

+Date

+外銷訂單動向指數(以家數計)

+貨幣總計數M1B(百萬元)

+股價指數(Index1966=100)

+工業及服務業受僱員工淨進入率(%)

+建築物開工樓地板面積(住宅類住宅、商業辦公、工業倉儲)(千平方公尺)

+名目半導體設備進口(新臺幣百萬元)

落後指標構成項目

+Date

+失業率(%)

+製造業單位產出勞動成本指數(2011=100)

+金融業隔夜拆款利率(年息百分比)

+全體金融機構放款與投資(10億元)

+製造業存貨價值(千元)

同時指標構成項目

+Date

+工業生產指數(Index2016=100)

+電力(企業)總用電量(十億度)

+製造業銷售量指數(Index2016=100)

+批發、零售及餐飲業營業額(十億元)

+非農業部門就業人數(千人)

+海關出口值(十億元)

+機械及電機設備進口值(十億元)

景氣對策信號構成項目

+Date

+貨幣總計數M1B(百萬元)

+股價指數(Index1966=100)

+工業生產指數(Index2016=100)

+非農業部門就業人數(千人)

+海關出口值(十億元)

+機械及電機設備進口值(十億元)

+製造業銷售量指數(Index2016=100)

+批發、零售及餐飲業營業額(十億元)

可以將系統內的資料表進行串聯

※建議業務單位與資訊單位一起討論

剖析資料與整合(3/4)

根據資料集來制定資料標準



分析資料特性



建立應用綱要



建立資料典



資料編碼



資料正規化

撰寫資料標準時須以資料典形式提供各欄位之詳細定義及必要說明，以利使用者解讀所取得之資料內容，資料典定義說明如下表所示

名稱	定義
項次	資料典之序號。
中英文名稱	資料屬性列舉於資料典中。
說明	提供屬性之意義，以淺顯易懂的文字介紹該項資料，協助使用者了解屬性之內容，避免誤解使用。
型別	說明屬性之資料型態填列String、Number、Boolean、Date、Time、DateTime。
值域	說明該欄位之資料型別值域，為資料內容是否正確的判斷方式。
必要性	說明該屬性描述之必要性，區分為「必要屬性」(Mandatory)、及「選擇屬性」(Optional)，本文說明方式將以簡寫之(M)與(O)表示之。
最多發生次數	依實際需求，至多出現一次(1)、只出現特定次數(特定次數)或出現多次(N)。
附註	針對屬性或關係提供前述項目無法提供之額外說明，例如代碼表、編碼規則。

資料典樣式說明

以下為資料典範例

- 根據不同項目制定資料欄位內容，為了讓一般使用者能夠更了解資料特性，資料說明以越詳細越好。
- 若有代碼，則額外以代碼表方式說明

項次	類別	中文屬性名稱	英文屬性名稱	資料說明	必要性	發生次數	資料型別	值域	附註
1	景氣指標與燈號	年月份	Monthly report	描述台灣景氣指標年月份	M	1	String	[0000-9999][01-12]	
2		領先指標綜合指數	Composite Leading Index	將領先指標不含趨勢指數進行趨勢還原後所得出	M	1	Number	浮點數	
3		領先指標不含趨勢指數	Trend adjusted Leading Index	合成景氣領先指標後進行振幅調整所得出	M	1	Number	浮點數	
4		同時指標綜合指數	Composite Coincident Index	將同時指標不含趨勢指數進行趨勢還原後所得出	M	1	Number	浮點數	
5		同時指標不含趨勢指數	Trend adjusted Coincident Index	合成景氣同時指標後進行振幅調整所得出	M	1	Number	浮點數	
6		落後指標綜合指數	Composite Lagging Index	將落後指標不含趨勢指數進行趨勢還原後所得出	M	1	Number	浮點數	
7		落後指標不含趨勢指數	Trend adjusted Lagging Index	合成景氣落後指標後進行振幅調整所得出	M	1	Number	浮點數	
8		景氣對策信號綜合分數	Scores of Monitoring Indicators	由貨幣總計數M1B變動率等9項指標構成分數總和	O	1	Number	[9-45]	45-38分為熱絡 37-32分為轉向 31-23分為穩定 22-17分為轉向 16-9分為低迷
9		景氣對策信號	Monitoring Indicators	以景氣燈號標誌景氣波動的指標	O	1	String	字串	詳閱「景氣對策信號」代碼表

名稱(中文)	代碼
景氣穩定	綠燈
景氣熱絡	紅燈
景氣低迷	藍燈
景氣由穩定轉向熱絡	黃紅燈
景氣由穩定轉向低迷	黃藍燈

剖析資料與整合(4/4)

根據資料集來制定資料標準



分析資料特性



建立應用綱要



建立資料典



資料編碼



資料正規化

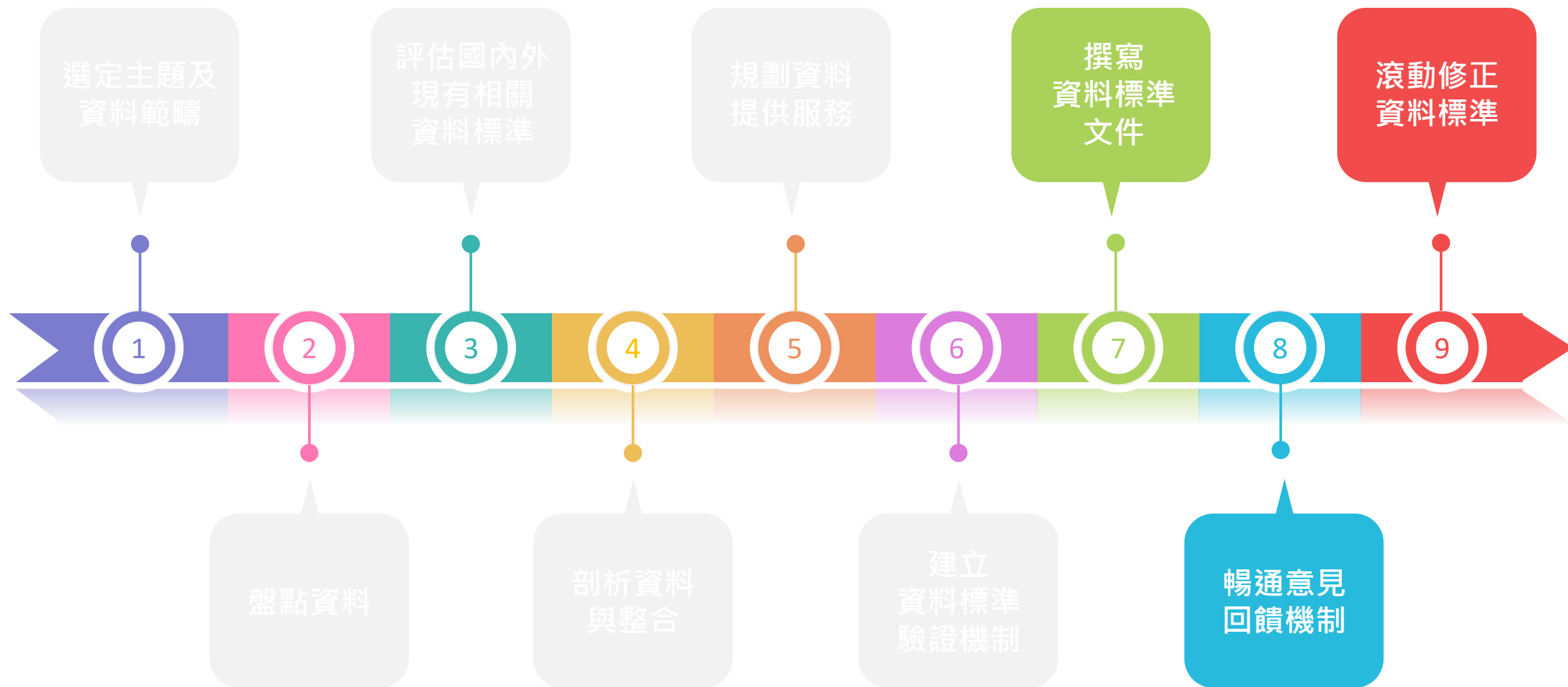
為達資料實質流通交換，須將應用綱要轉換為合適的資料編碼架構，例如XML、JSON、KML等開放格式

房屋稅籍中文主檔Schema

```
<xs:schema attributeFormDefault="unqualified" elementFormDefault="qualified"
xmlns:xs="http://www.w3.org/2001/XMLSchema">
  <!-- 中文主檔: HOUT100 -->
  <xs:element name="ROWSET">
    <xs:complexType>
      <xs:sequence>
        <xs:element name="ROW">
          <xs:complexType>
            <xs:sequence>
              <xs:element type="xs:int" name="HSN_CD"/>
              <xs:element type="xs:int" name="HOU_LOSN"/>
              <xs:element type="xs:string" name="OWNER_TP"/>
              <xs:element type="xs:string" name="HOU_BL_TP"/>
              <xs:element type="xs:string" name="USE_LIC_NO"/>
              <xs:element type="xs:string" name="HOU_YN_SPRMAG"/>
              <xs:element type="xs:string" name="LOCATION"/>
              <xs:element type="xs:integer" name="LOCATION_CD"/>
              <xs:element type="xs:string" name="SPC_ADDR_MK"/>
            </xs:sequence>
          </xs:complexType>
        </xs:element>
      </xs:sequence>
    </xs:complexType>
  </xs:element>
</xs:schema>
```

機關訂定資料標準方法流程

詳參附件1國發會「領域資料標準訂定流程參考指引」



機關同仁須撰寫資料標準文件 設計供應機制，並提供資料使用者作為解讀資料之參考

※領域資料標準文件可參考附件**範例1**、**範例2**：

「國土資訊天然災害事件名稱標準」、「公共運輸旅運資料標準-公共自行車運輸系統」

撰寫資料標準文件

應有章節內容	章節內容說明
目的	說明資料標準之設計目的、作業模式、運用流程架構等
範圍	說明資料標準之領域-主題-類別描述範疇、未來擴充內容
應用場合及使用限制	說明資料標準之應用場合與適用對象、資料生產單位，參考引用國內外相關標準或法規
特性分析	整體類別資料屬性結構層級分析
應用綱要	資料標準之資料屬性依據特性分析以結構類別圖說明應用
資料典	以表列說明資料標準之內容包含(項次、中文名稱、英文名稱、說明、型別、值域、必要性、最多發生次數、附註)
編碼規則	編碼轉換規定依循XML Schema或其他
標準訂定權責維護	說明相關聯絡資訊
附錄	資料相關說明、代碼表、系統資料檔屬性、初審意見等

滾動修正 意見回饋

機關提出申請、學者專家給予意見
持續修正資料標準



撰寫資料標準文件

機關人員釐清資料標準後，進行資料標準訂定



完成後提報國發會

國發會會進行初審意見回覆，並於修改後進行複審



學者舉辦工作圈，調整資料標準

因應機關需求或民間需求，調整資料標準規則



持續滾動式修正

達到更好的資料標準品質

資料標準審核和系統更新的辦法

說明機關如何新增或更新資料標準辦法

※詳參教材2

PART 4

資料標準訂定流程

1

機關提報草案

各機關依照資料使用方式，訂定新的資料標準或修改原本的資料標準

2

國發會初審

國發會確認是否有訂製錯誤或是否跟其他資料標準有衝突

3

開啟工作圈複審

邀請各領域專家學進行複審，確認資料標準內容正確性和完整性

4

資料標準發布

確認通過複審後，提案機關可於資料標準後台更新資料標準，也方便政府資料開放平臺取得最新資料標準進行檢核

如何從後臺更新資料標準1

須向國發會申請權限為機關管理者，再由機關管理者指派業務人員成為資料提供者

政府資料標準平臺--後臺管理系統

Hi 黃雅君 [資料提供者] 身分切換 登出 回到前臺

首頁功能

- 首頁
- 執行事項列表

資料分類

- 領域列表
- 主題列表
- 類別列表

資料標準

- 列表
- 匯入匯出

權限管理

- 申請權限

最新公告管理

- 最新公告列表

資料標準狀態清單

- 查看資料標準狀態

權限管理 > 申請權限

申請權限

申請機關	國家發展委員會	單位名稱	
申請人姓名	黃雅君	申請人職稱	公務人員
公務電話		公務信箱	beatrice@blueplanet.com.tw
申請人公務帳號	blueplanet1		
申請角色權限	機關管理者	申請類型	<input checked="" type="radio"/> 權限建立 <input type="radio"/> 權限移除
申請文件	選擇檔案 未選擇任何檔案 請使用機關管理者異動申請表<點我下載>，於用印後掃描上傳，以備留存。允許上傳的副檔名：pdf、jpg。檔案必須小於 2 MB。		

儲存送出

這是測試站！This is staging

如何從後臺更新資料標準2

資料提供者至資料標準列表操作[新增]

政府資料標準平臺--後臺管理系統

Hi 黃雅琪 [資料提供者] 身分切換 登出 回到首頁

資料標準 > 列表頁

列表頁

查詢 新增

UID	領域	主題	類別	資料中文名稱	資料英文名稱	版號	審核狀態	部會/機關單位	
18090010	共通性	共通性	共通資料	郵遞區號	ZipCode	V	已核定	行政院 > 國家發展委員會	檢視 編輯 下架
18090007	共通性	共通性	共通資料	地址-街路門牌	StreetDoorPlate	V	已核定	行政院 > 國家發展委員會	檢視 編輯 下架
18090006	共通性	共通性	共通資料	地址-鄰	Neighbor	V	已核定	行政院 > 國家發展委員會	檢視 編輯 下架
18090005	共通性	共通性	共通資料	地址-村里	Village	V	已核定	行政院 > 國家發展委員會	檢視 編輯 下架
18090003	共通性	共通性	共通資料	性別	Gender	V	下架	行政院 > 國家發展委員會	檢視 編輯

第一頁 上一頁 43 44 45 下一頁 最後頁

如何從後臺更新資料標準3

資料提供者[新增]填寫資料屬性後，點擊[申請上架]

政府資料標準平臺--後臺管理系統

Hi 黃雅琳 [資料提供者] 身分切換 登出 回到前臺

首頁功能

- 首頁
- 執行事項列表

資料分類

- 領域列表
- 主題列表
- 類別列表

資料標準

- 列表**
- 匯入匯出

權限管理

- 申請權限

最新公告管理

- 最新公告列表

資料標準狀態清單

- 查看資料標準狀態

Log紀錄

- Log紀錄

新增資料屬性

返回列表

領域	<input type="text" value="請選擇"/>	主題	<input type="text" value="請選擇"/>
類別	<input type="text"/>		
資料中文名稱	<input type="text"/>	資料英文名稱	<input type="text"/>
說明	<input type="text"/>		
參照引用	<input type="text" value="請選擇"/>	<input type="text" value="請選擇"/>	<input type="text"/>
資料型別	<input type="text" value="請選擇"/>	版號	<input type="text" value="0"/>
值域	<input type="text"/>		
提供單位	<input type="text"/>	提供部會	<input type="text" value="國家發展委員會"/>
附註	<input type="text"/>		

+ 附件連結1

未選擇任何檔案

這是測試站！ This is staging

如何從後臺更新資料標準4

範例：共通領域-共通主題-共通資料類別之「郵遞區號」欄位資料屬性

政府資料標準平臺--後臺管理系統 Hi 黃雅君 [資料提供者] 身分切換 登出 回到前臺

資料標準 > 修改資料

修改資料屬性 歷史紀錄 返回列表

領域	共通性	主題	共通性
類別	共通資料		
資料中文名稱	郵遞區號	資料英文名稱	ZipCode
說明	為配合郵件處理需要的一種編碼方式，是實施郵件處理自動化的基本條件之一		
參照引用	請選擇	請選擇	
資料型別	字串	版號	1
值域	[1-9][0-9][0-9]		
提供單位		提供部會	國家發展委員會
附註	第2-3碼 依各郵遞區鄉、鎮、市、區投遞局順		

+ 附件連結1 請輸入檔案欲顯示的名稱 選擇檔案 未選擇任何檔案

首頁功能

- 首頁
- 執行事項列表

資料分類

- 領域列表
- 主題列表
- 類別列表

資料標準

- 列表
- 匯入匯出

權限管理

- 申請權限

最新公告管理

- 最新公告列表

資料標準狀態清單

- 查看資料標準狀態

Log紀錄

- Log紀錄

這是測試站！ This is staging

如何從後臺更新資料標準5

經由機關管理者審核，系統管理者核定上架，即可於前臺呈現，供民眾瀏覽查詢資料標準

首頁 網站導覽 資料維護

政府資料標準平臺

關鍵字 資料欄位

[首頁](#) [資料標準列表](#) [使用說明](#)

首頁 / 資料標準列表 / 內容

資料標準

[共通性](#) > [共通性](#) > [共通資料](#) [資料標準URI下載 XML,json](#)

* 本網站使用之正規表示式以PHP版本為主

中文名稱	英文名稱	說明	型別	值域	附註	附件連結	驗證
Properties from 共通資料							
郵遞區號	ZipCode	為配合郵件處理需要的一種編碼方式，是實施郵件處理自動化的基本條件之一	String	[1-9][0-9][0-9]	第1碼 1:臺北市 2:基隆市、新北市、宜蘭縣、連江縣(馬祖) 3:新竹市、新竹縣、桃園市、苗栗縣 4:臺中市 5:彰化縣、南投縣 6:嘉義市、嘉義縣、雲林縣 7:臺南市 8:高雄市、澎湖縣、金門縣 9:屏東縣、臺東縣、花蓮縣 第2-3碼 依各郵遞區鄉、鎮、市、區投遞局順		驗證

資料標準推動未來展望

說明資料標準訂定的好處，促進更多開放資料應用

PART 5

帶來開放資料的良性循環

回饋開放資料需求

民間得到回饋，願意提出更多資料需求，讓機關得以更了解社會大眾的渴望

更多服務到民間生活

民間團體有更多意願發展開放資料產品，促進更多食衣住行的發展



提升資料品質

由國發會開發機器檢核機制，有效讓機關內部資料品質提升

促進開放資料應用

資料品質提升後，讓更多民間機關可以應用政府累積的資料，達到開放資料的目的

感謝聆聽

政府資料標準制定說明



一起努力