

政府資料開放跨平臺 介接指引

數位發展部

中華民國 113 年 5 月

目錄

壹、目的.....	4
貳、應用範圍.....	5
參、相關指引.....	6
肆、名詞定義.....	7
伍、跨平臺詮釋資料介接原則.....	9
陸、詮釋資料介接作業.....	10
一、詮釋資料交換模式.....	10
二、詮釋資料交換方式.....	16
三、詮釋資料內容格式.....	16
柒、跨平臺介接協定與功能.....	17
一、詮釋資料集中至政府資料開放平臺.....	17
二、各資料開放平臺至政府資料開放平臺擷取其他詮釋資料.....	19
三、資料存取應用程式介面（API）功能說明.....	20

圖目錄

圖-1 各資料開放平臺即時發布詮釋資料流程.....	11
圖-2 各資料開放平臺定期發布詮釋資料.....	13
圖-3 各資料開放平臺至政府資料開放平臺擷取其他詮釋資料.....	15

表目錄

表-1 名詞定義	7
表-2 政府資料開放平臺交換模式	10
表-3 取得資料集詮釋資料(檔案資料)	20
表-4 取得資料集詮釋資料(API服務)	24
表-5 呼叫異動資料集詮釋資料：新增檔案資料	31
表-6 呼叫異動資料集詮釋資料：新增 API 服務	34
表-7 呼叫異動資料集詮釋資料：修改檔案資料	41
表-8 呼叫異動資料集詮釋資料：修改 API 服務	45
表-9 呼叫異動資料集詮釋資料：緊急下架	51
表-10 呼叫異動資料集詮釋資料：一般下架	52
表-11 呼叫資料集移轉功能	55
表-12 呼叫取得所屬機關公務帳號及其權限	57

壹、 目的

「政府資料開放跨平臺介接指引」目的係針對不同資料開放平臺間「詮釋資料互通」之說明和定義，提供本平臺統一依循架構和原則，讓任一資料開放平臺的詮釋資料，可依本說明同步更新至政府資料開放平臺。

貳、 應用範圍

本說明適用於已建置之「資料開放平臺」，應用範圍包括：

- 不同資料開放平臺的詮釋資料可更新至「政府資料開放平臺」。
- 提供各資料開放平臺主動發布詮釋資料至「政府資料開放平臺」。
- 各資料開放平臺可取得其他機關資料集詮釋資料。
- 各資料開放平臺可透過「政府資料開放平臺」擷取所發布之詮釋資料，並同步更新之前所取得的資料集詮釋資料，達到任一機關單一資料集詮釋資料可更新至多個資料開放平臺。

參、 相關指引

- 資料集詮釋資料標準指引
- 政府資料開放平臺-M2M 專區

肆、 名詞定義

本節列出本說明中使用的名詞及其定義，提供文件閱讀參考。

表-1 名詞定義

英文名稱	中文名稱	定義
Metadata	詮釋資料	描述資料集的資料
Open Data Platform	資料開放平臺	泛指提供資料集詮釋資料、有需求引用或取得開放資料集詮釋資料之平臺。
Publish	資料發布	由各資料開放平臺使用「政府資料開放平臺」的 API，主動同步詮釋資料至「政府資料開放平臺」。
Service Root URL (SRU)	服務根網址	描述平臺上提供各類別應用服務之網址。
REST	含狀態傳輸	全名為 Representational State Transfer，是一種軟體架構設計風格。資源由 URI 指定，對資源的操作包括取得、創建、修改和下架資源，這些操作對應 HTTP 協議提供的 GET、POST、PUT 和 DELETE 方法。
RESTful	含狀態傳輸的 Web 服務	使用 HTTPS 並遵循 REST 原則，以 URL 定位資源，根據 HTTPS 內容指示操作動作與回應訊息。
JSON format	JSON 格式	JSON (JavaScript Object Notation) 是一種輕量級的資料交換語言，以文字為基礎，且易於讓人閱讀。

英文名稱	中文名稱	定義
API KEY	呼叫 API 使用之認證碼	管理系統自動給予每個平臺之認證碼，作為資料集新增、修改、下架時的身分認證。API KEY 採用 UUID 方式建立，範例格式如下：550e8400-e29b-41d4-a716-446655440000。
datasetId	資料集識別碼	「資料集詮釋資料標準指引」中所定義之資料集識別碼，為「政府資料開放平臺」系統自動產出流水號，作為識別資料集之唯一值，不得修改。
publisherO ID	提供機關物件識別碼	識別各資料開放平臺機關單位名稱之唯一識別碼，物件識別碼請參考我國物件識別碼中心網站，填寫範例請參閱資料集詮釋資料標準指引。

伍、 跨平臺詮釋資料介接原則

跨平臺資料集詮釋資料之介接基本原則如下：

- 本說明詮釋資料規格依據「資料集詮釋資料標準指引」撰寫。
- 「政府資料開放平臺」為政府資料集詮釋資料交換及跨平臺介接之平臺，各機關資料集詮釋資料需集中至「政府資料開放平臺」，各資料開放平臺僅能提供申請介接機關含下屬機關單位之詮釋資料，不得跨部會以及越級提供詮釋資料。
- 各資料開放平臺可透過「資料發布 (Publish)」方式，主動發布資料集詮釋資料至「政府資料開放平臺」。
- 各資料開放平臺亦可透過「取得 (GET)」方式至「政府資料開放平臺」取得其他機關的資料集詮釋資料，取得詮釋資料內容後，可忽略、保留部分詮釋資料欄位。
- 各資料開放平臺同步於「政府資料開放平臺」時，必須包含「資料集詮釋資料標準指引」所定詮釋資料之必填欄位，且需符合資料格式之規定。
- 資料集識別碼 (datasetId) 為共通性詮釋資料交換的唯一識別碼。
- 各資料開放平臺若需申請跨平臺詮釋資料介接，請於「政府資料開放平臺」後臺提出線上申請，經介接測試無誤後後可取得正式介接之 API Key。

陸、 詮釋資料介接作業

一、 詮釋資料交換模式

詮釋資料交換需求包括兩部分：

- 詮釋資料集中至「政府資料開放平臺」。
- 各資料開放平臺至「政府資料開放平臺」擷取其他詮釋資料。

(一) 詮釋資料集中至政府資料開放平臺

詮釋資料集中至「政府資料開放平臺」僅接受發布 (Publish) 交換模式類型。發布 (Publish) 類型為各資料開放平臺透過「政府資料開放平臺」之資料異動 API，主動將異動 (新增、修改、下架) 之詮釋資料同步至「政府資料開放平臺」。並且各資料開放平臺可以主動利用 API，從「政府資料開放平臺」查詢與取得詮釋資料。詮釋資料交換模式如下表說明：

表-2 政府資料開放平臺交換模式

類型	交換模式	作法說明
發布 (Publish)	即時發布	各資料開放平臺於詮釋資料異動時，立即呼叫「政府資料開放平臺」之異動資料集詮釋資料 API，進行異動發布。
	定期發布	各資料開放平臺定期將詮釋資料異動部分，呼叫「政府資料開放平臺」之異動資料集詮釋資料 API，進行異動發布。

以下就各交換模式進行說明，各資料開放平臺可依據實際系統環境需求，選擇 1 種或多種交換模式將詮釋資料集中至「政府資料開放平臺」。

1. 即時發布模式

各資料開放平臺於詮釋資料異動時，立即呼叫「政府資料開放平臺」的資料異動 API，進行異動發布。各資料開放平臺即時發布詮釋資料流程如下圖所示。

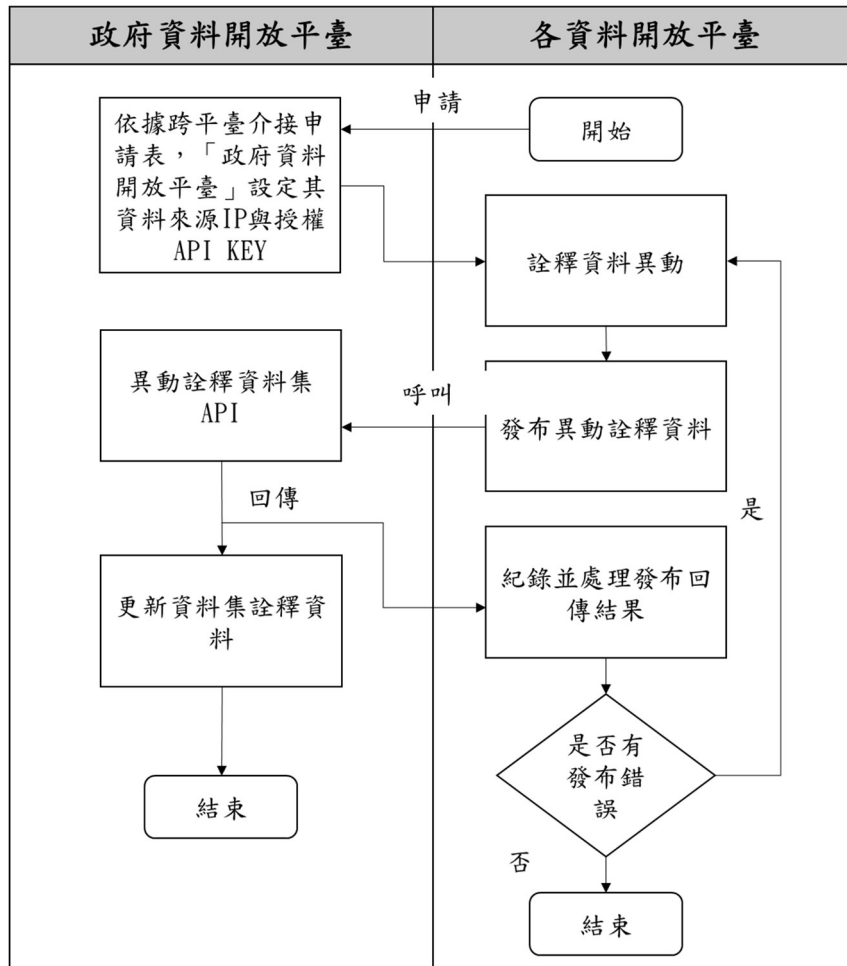


圖- 1 各資料開放平臺即時發布詮釋資料流程

各資料開放平臺即時發布詮釋資料流程說明如下：

- (1) 各資料開放平臺管理者登入「政府資料開放平臺」系統後端管理介面申請跨平臺介接服務，「政府資料開放平臺」管理者審核通過後，設定其資料發布來源 IP，並提供授權 API KEY。
- (2) 各資料開放平臺於詮釋資料異動後，立即執行發布異動詮釋資料。使用授權 API KEY 呼叫「政府資料開放平臺」異動資料集詮釋資料 API，進行新增 (POST)、修改 (PUT)、下架 (DELETE) 於「政府資料開放平臺」之資料集詮釋資料。
- (3) 記錄發布回傳結果，若有錯誤訊息，請參考錯誤處理程序，並於錯誤排除後進行重新發布。

2. 定期發布模式

各資料開放平臺定期檢查詮釋資料異動狀況，發現有異動時，呼叫政府資料開放平臺之資料異動 API，進行異動發布。各資料開放平臺定期發布詮釋資料流程如下圖所示。

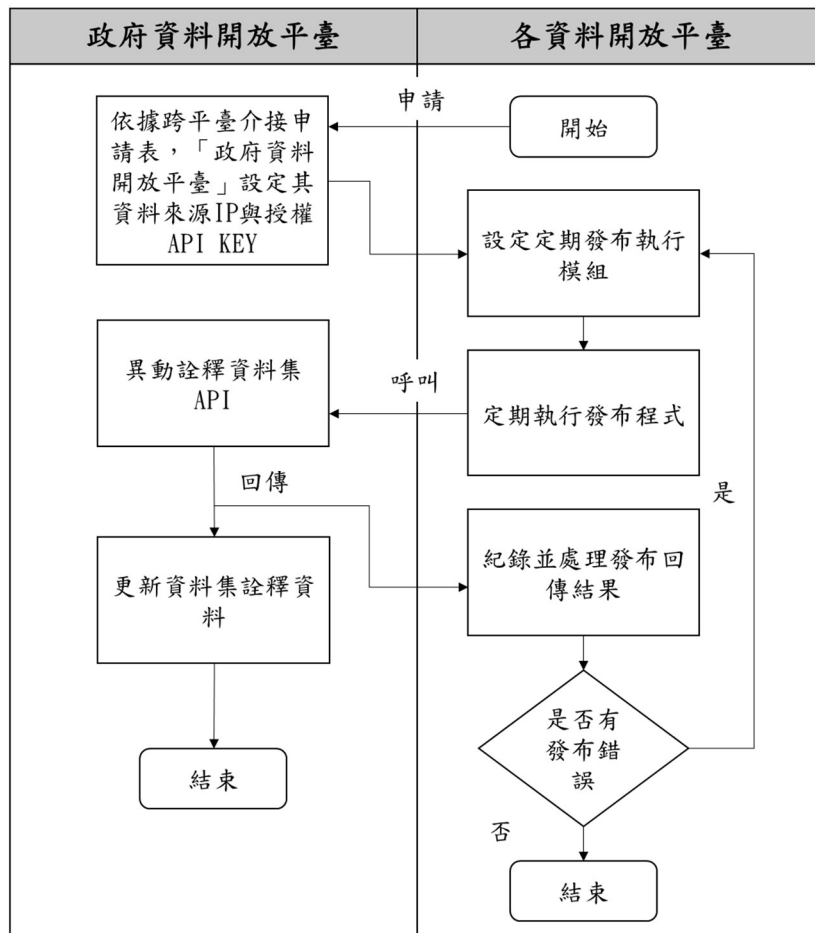


圖-2 各資料開放平臺定期發布詮釋資料

各資料開放平臺定期發布詮釋資料流程說明如下：

- (1) 各資料開放平臺管理者登入「政府資料開放平臺」系統後端管理介面申請跨平臺介接服務，「政府資料開放平臺」管理者審核通過後，設定其資料發布來源 IP，並提供授權 API KEY。
- (2) 各資料開放平臺設定定期發布時間，並於執行發布詮釋資料時，使用授權 API KEY 呼叫「政府資料開放平臺」異動資料集詮釋資料 API，進行新增、修改、下架於「政府資料開放平臺」之資料集詮釋資料。
- (3) 記錄發布回傳結果，若有錯誤必須參考錯誤處理程序，並於錯誤排除後進行重新發布。

(二) 各資料開放平臺至「政府資料開放平臺」擷取其他詮釋資料

各資料開放平臺至「政府資料開放平臺」擷取其他詮釋資料。流程如下圖：

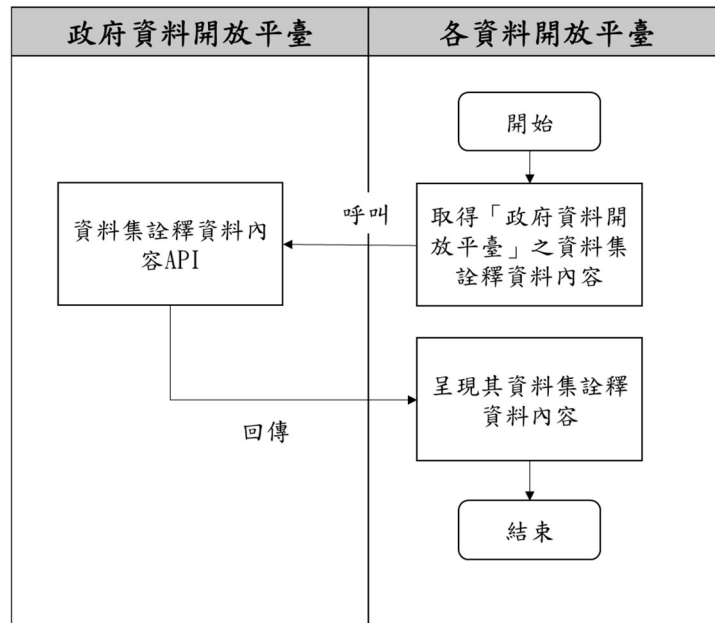


圖-3 各資料開放平臺至政府資料開放平臺擷取其他詮釋資料

各資料開放平臺可使用兩種作法擷取資料集詮釋資料，第一種為定期呼叫「政府資料開放平臺」之 API 擷取資料集詮釋資料至資料庫；第二種為各資料開放平臺於使用者欲查看資料集詮釋資料時，再即時呼叫「政府資料開放平臺」之 API，直接擷取該資料集詮釋資料。

若各資料開放平臺採用第一種作法，需考量詮釋資料異動時所產生之資料不一致問題，提高擷取頻率可減少資料不一致的時間。若各資料開放平臺採用第二種作法，即所謂的虛擬同步機制，不需儲存其他平臺之資料集詮釋資料於資料庫中；此機制可提供最新之詮釋資料內容予民眾，亦免除需經常性更新資料庫中其他平臺之詮釋資料，可降低維護成本。

二、 詮釋資料交換方式

資料集詮釋資料的發布方式採用 RESTFul 網路服務呼叫方式，以 HTTP POST 呼叫新增詮釋資料、以 HTTP PUT 呼叫修改詮釋資料、以 HTTP DELETE 呼叫下架詮釋資料。因使用 HTTP 基本認證方式，需有授權之 API KEY，故需採用含有安全性傳輸的 HTTPS 方式進行資料傳輸。

資料集詮釋資料之呼叫 API 擷取方式必須以 HTTP GET 的方式呼叫。

三、 詮釋資料內容格式

資料集詮釋資料之內容格式必須遵循「資料集詮釋資料標準指引」，資料輸出及傳回皆為 JSON 格式。

柒、 跨平臺介接協定與功能

實現跨平臺詮釋資料介接作業，對應所需的應用程式介面 (API)、管理功能、交換協定如下說明：

一、 詮釋資料集中至政府資料開放平臺

(一) 即時發布功能

「政府資料開放平臺」必須提供管理功能包括「設定資料來源 IP」、「取得授權 APIKEY」和「異動資料集詮釋資料」(包含新增、修改、下架) API 介面功能。

- 設定資料來源 IP：「政府資料開放平臺」系統管理者至「政府資料開放平臺」系統後端管理介面，設定其資料開放平臺資料來源 IP，增加資訊安全性。
- 取得授權 APIKEY：「政府資料開放平臺」提供 APIKEY，作為該平臺之辨識，提供資料來源的可信度。
- 各資料開放平臺資料異動時，呼叫「政府資料開放平臺」之「異動資料集詮釋資料」API，檢視來源 IP、APIKEY 以及機關物件識別碼 (publisherOID) 之正確性後，進行資料集新增、修改及下架。
- 各資料開放平臺若需發布新增資料集詮釋資料，不需填寫資料集識別碼 (datasetId)，「政府資料開放平臺」新增該筆資料集詮釋資料後將提供資料集識別碼 (datasetId) 供後續資料集修改使用。

- 各資料開放平臺發布需修改之資料集的詮釋資料，「政府資料開放平臺」將比對來源 IP、API KEY、資料集識別碼 (datasetId) 及提供機關物件識別碼 (publisherOID)，若符合則依據其異動內容，更新於「政府資料開放平臺」該筆資料集詮釋資料。
- 各資料開放平臺發布需下架之資料集，「政府資料開放平臺」將比對資料集資料來源 IP、API KEY、資料集識別碼 (datasetId)，若符合則於「政府資料開放平臺」下架該筆資料集詮釋資料。

各資料開放平臺必須於詮釋資料異動後同步發布異動詮釋資料。呼叫「政府資料開放平臺」異動資料集詮釋資料 API，並配合所設定之資料來源 IP 和 API KEY。

呼叫新增、修改、下架詮釋資料 API，需使用 HTTP 基本認證 (HTTP Basic Authentication) 以確認授權身分 (即在 HTTP header 裡設定屬性 Authorization 的值為 API KEY)。

(二) 定期發布功能

各資料開放平臺必須提供「定期發布排程」管理功能，檢視異動資料集詮釋資料，呼叫「政府資料開放平臺」之異動資料集詮釋資料 API。

各資料開放平臺可依據詮釋資料異動頻率設定排程，定期呼叫「政府資料開放平臺」異動資料集詮釋資料 API，並須配合所設定之

資料來源 IP、API KEY、資料集識別碼 (datasetId) 及提供機關物件識別碼 (publisherOID)。

呼叫新增、修改、下架詮釋資料 API，需使用 HTTP 基本認證 (HTTP Basic Authentication) 以確認授權身分 (即在 HTTP header 裡設定屬性 Authorization 的值為 API KEY)。

二、 各資料開放平臺至政府資料開放平臺擷取其他詮釋資料

各資料開放平臺呼叫「政府資料開放平臺」取得詮釋資料 API，取得所需資料集詮釋資料。

三、 資料存取應用程式介面 (API) 功能說明

針對上述功能中所提之 API 功能說明如下，SRU 代表詮釋資料的 API 服務根網址，呼叫服務路徑時，需將 {SRU} 代換成實際網址。

(一) 取得資料集詮釋資料內容

透過取得資料集詮釋資料 API 擷取檔案資料、API 服務資料集詮釋資料，其功能如下表所列。

1. 取得詮釋資料(檔案資料)

表-3 取得資料集詮釋資料(檔案資料)

功能說明		取得資料集詮釋資料(檔案資料)
服務路徑		{SRU}/api/v2/rest/dataset/{datasetId}, Method=GET
輸入說明	資源路徑	{datasetId}
	資源定義	資料集識別碼
	輸入範例	{SRU}/api/v2/rest/dataset/6564
	輸入參數	無
輸出說明	輸出內容	<ol style="list-style-type: none"> 資料開放平臺之資料集詮釋資料欄位和內容。詮釋資料欄位應包含「資料集詮釋資料標準指引」制定之詮釋資料欄位。 當執行跨平臺詮釋資料交換時，輸出內容必須包含提供機關物件識別碼 (publisherOID)，以利各資料開放平臺識別資料集機關來源。機關 OID 欄位內容，請參見 政府物件識別碼中心網站。

輸出範例	<p>以 JSON 格式示範資料集詮釋資料的欄位和內容：</p> <pre>{ "help": "", "success": true, "result": { "categoryService": "I00", "categoryDataset": "A", "datasetId": "6564", "identifier": "A41000000G-000001", "title": "政府資料開放平臺資料集清單", "description": "集中列示於政府資料開放平臺資料集之詮釋資料、資料集提供機關聯絡人、資料集提供機關聯絡人電話、備註等", "type": "api", "license": "1", "cost": "free", "dataProvider": "loginaccount", "publisherOID": "2.16.886.101.20003.20069.20001 國家發展委員會檔案管理局", "publisherContactName": "秘書室林小姐", "publisherContactPhone": "02-23165300#XXX", "publisherContactEmail": "example@ndc.gov.tw", "updateFrequency": "每日", "detectFrequency": "everyday",</pre>
------	---

	<pre> "dataQuality": "G", "coverageStartedDate": "2014-01-01", "coverageEndedDate": "2015-01-01", "publishedDate": "2017-01-01", "modifiedDate": "2017-01-01 23:59:59", "spatialCoverage": "A6305-0001-00", "language": "zh", "relatedUrl": "https://example1.gov.tw", "notes": "集中於政府資料開放平臺資料集之詮釋資料", "distribution": [{ "resourceDescription": "103年01月01日開始收錄", "resourceField": [{ "name": "村名", "description": "name" }, { "name": "人口", "description": "population" }], "qcLevel": "/Document/definition/dataset", "resourceFormat": "CSV", "resourceCharacterEncoding": "UTF-8", </pre>
--	---

		<pre>" resource.quality_check_time ":"2015-01-01 23:59:59", "resourceDownloadUrl":"https://data.gov.tw/datasets/exp ort/csv", "resourceAmount":"4600", "resourceNotes":"統計截止到 2014 年 12 月底" }], "keyword": ["OpenData", "全部資料集"] } } 若查無資料，則回傳： { "success": false, "error": { "error_type": "Not Found", "message": "Not Found" } }</pre>
備註		<p>1. 輸出內容之資料集編號 (identifier) 為各資料開放平臺發布資料集的資訊編號，由各平臺自行輸入。於民國 109 年 5 月政府資料開放平臺改版後，該欄位不需填寫。</p>

	<ol style="list-style-type: none"> 2. 提供機關物件識別碼 (publisherOID)，請參考物件識別碼中心網站，為提供機關物件識別碼 (OID)。 3. 提供機關物件識別碼 (publisherOID) 為識別資料集提供機關之唯一識別碼，新增後則不得修改。 4. 資料集識別碼 (datasetId) 為「政府資料開放平臺」系統自動產出流水號，作為識別資料集之唯一值，不得重複與修改。
--	---

2. 取得詮釋資料(API 服務)

表- 4 取得資料集詮釋資料(API 服務)

功能說明		取得資料集詮釋資料(API 服務)
服務路徑		{SRU}/api/v2/rest/dataset/{datasetId}, Method=GET
輸入說明	資源路徑	{datasetId}
	資源定義	資料集識別碼
	輸入範例	{SRU}/api/v2/rest/dataset/161170
	輸入參數	無
輸出說明	輸出內容	<ol style="list-style-type: none"> 1. 資料開放平臺之資料集詮釋資料欄位和內容。詮釋資料欄位應包含「資料集詮釋資料標準指引」制定之詮釋資料欄位。 2. 當執行跨平臺詮釋資料交換時，輸出內容必須包含提供機關物件識別碼

		<p>(publisherOID)，以利各資料開放平臺識別資料集機關來源。機關 OID 欄位內容，請參見<u>政府物件識別碼中心網站</u>。</p>
	<p>輸出範例</p>	<p>以 JSON 格式示範資料集詮釋資料的欄位和內容：</p> <pre>{ "categoryService": "A00", "categoryDataset": "B", "datasetId": 161170, "title": "高速公路發布路段即時路況資料", "description": "取得[高速公路局]發布路段即時路況", "type": "api", "license": "1", "cost": "free", "dataProvider": "loginaccount", "publisherOID": "2.16.886.101.20003.20008", "publisherContactName": "TDX 維運團隊", "publisherContactPhone": "02-23492803", "publisherContactEmail": "tdx@motc.gov.tw", "updateFrequency": { "regularupdate": "1", "Frequency": "1", "unittime": "分" }, "dataQuality": "", "coverageStartedDate": "",</pre>

	<pre> "coverageEndedDate": "", "publishedDate": "2023-02-21", "modifiedDate": "2023-04-17 10:55:08", "spatialCoverage": "臺灣", "language": "zh", "relatedUrl": "https://tdx.transportdata.tw", "notes": "請先至 TDX 平台註冊會員並建立 API Key", "apiDocUrl": "https://tdx.transportdata.tw/api- service/swagger/basic/7f07d940-91a4-495d-9465- 1c9df89d709c#/FreewayTraffic/Live_Freeway", "distribution": [{ "resourceDescription": "取得[高速公路局]發布路段即 時路況", "resourceField": [{ "name": "請參考 https://tdx.transportdata.tw/api- service/swagger/basic/7f07d940-91a4-495d-9465- 1c9df89d709c#/FreewayTraffic/Live_Freeway", "description": "" }], "resourceQualityCheckTime": "", "resourceDownloadUrl": "https://tdx.transportdata.tw/api/basic/v2/Road/Traffic/Li </pre>
--	--

	<pre> ve/Freeway", "resourceNotes": "請先至 TDX 平台註冊會員並建立 API Key", "resourceRequestMethod": "GET", "resourceOasUrl": "https://tdx.transportdata.tw/backend/api/File/Swagger/V 3/7f07d940-91a4-495d-9465-1c9df89d709c", "resourceRequestParameters": [{ "name": "\$format", "type": "string", "required": 2, "_default": null, "description": "指定回傳資料格式" }, { "name": "\$count", "type": "Boolean", "required": 2, "_default": null, "description": "查詢數量" }, { "name": "\$skip", "type": "integer", "required": 2, </pre>
--	--

	<pre> "_default": null, "description": "跳過前幾筆" }, { "name": "\$stop", "type": "integer", "required": 2, "_default": null, "description": "取前幾筆" }, { "name": "\$orderby", "type": "string", "required": 2, "_default": null, "description": "排序" }, { "name": "\$filter", "type": "string", "required": 2, "_default": null, "description": "過濾" }, { "name": "\$select", </pre>
--	--

		<pre> "type": "string", "required": 2, "_default": null, "description": "挑選" }], "resourcePathParameters": [] }], "keyword": ["高速公路", "發布路段即時路況"] } 若查無資料，則回傳： { "success": false, "error": { "error_type": "Not Found", "message": "Not Found" } } </pre>
備註		

	<ol style="list-style-type: none">1. 提供機關物件識別碼 (publisherOID)，請參考物件識別碼中心網站，為提供機關物件識別碼 (OID)。2. 提供機關物件識別碼 (publisherOID) 為識別資料集提供機關之唯一識別碼，新增後則不得修改。3. 資料集識別碼 (datasetId) 為「政府資料開放平臺」系統自動產出流水號，作為識別資料集之唯一值，不得重複與修改。4. 資料提供屬性(categoryDataset)欄位為標示「政府資料開放平臺」之資料服務，選項包含 A=檔案資料、B=API 服務。
--	--

(二) 呼叫異動資料集詮釋資料

提供各資料開放平臺更新「政府資料開放平臺」之資料集詮釋資料，必須配合所設定之資料來源 IP 和 APIKEY。其功能如下表所列：

1. 新增詮釋資料(檔案資料)

表- 5 呼叫異動資料集詮釋資料：新增檔案資料

功能說明		新增詮釋資料(檔案資料)
服務路徑		{SRU}/api/v2/rest/dataset,Method=POST
輸入說明	請求標示 (headers)	Authorization: {API Key} Content-Type: application/json
	輸入參數	以 JSON 格式示範資料集詮釋資料的欄位和內容： { "categoryTheme": "001", "categoryService": "I00", "categoryDataset": "A", "title": "政府資料開放平臺資料集清單", "description": "集中列示於政府資料開放平臺資料集之詮釋資料式、資料集提供機關聯絡人、資料集提供機關聯絡人電話、備註等", "license": "1", "cost": "free",

	<pre> "dataProvider": "loginaccount" "publisherOID": "2.16.886.101.20003.20069.20001 國家發展委員會檔案管理局", "publisherContactName": "秘書室林小姐", "publisherContactPhone": "02-23165300#XXX", "publisherContactEmail": "example@ndc.gov.tw", "updateFrequency": "每日", "detectFrequency": "everyday", "coverageStartedDate": "2014-01-01", "coverageEndedDate": "2015-01-01", "publishedDate": "2022-05-09", "spatialCoverage": "A6305-0001-00", "language": "zh", "relatedUrl": "https://example1.gov.tw", "keyword": ["OpenData", "全部資料集"], "notes": "集中於政府資料開放平臺資料集之詮釋資料", "distribution": [{ "resourceDescription": "103年01月01日開始收錄", "resourceField": "村名(name)、人口(population)", "qcLevel": "/Document/definition/dataset", </pre>
--	---

		<pre>"resourceFormat":"CSV", "resourceCharacterEncoding":"UTF-8", "resourceDownloadUrl":"https://data.gov.tw/datasets/export/ csv", "resourceAmount ":"4600", "resourceNotes":"統計截止到 2014 年 12 月底" }] }</pre>
輸出	輸出內容	新增資料集詮釋資料之結果。
說明	輸出範例	<p>1. 執行成功如下所示：</p> <pre>{ "success": true, "result": { "datasetId":6564 (系統產生) } }</pre> <p>2. 執行失敗如下所示：</p> <pre>{ "success":"false", "error": { "error_type":"ER0032:資料集主題分類錯誤", "message":"無此主題分類 categoryTheme=k00"}</pre>

	}
備註	<ol style="list-style-type: none"> 1. 輸出內容之資料集編號 (identifier) 為各資料開放平臺發布資料集的資訊編號，由各平臺自行輸入。於民國 109 年 5 月政府資料開放平臺改版後，該欄位不需填寫。 2. 提供機關物件識別碼 (publisherOID)，請參考 <u>物件識別碼中心網站</u>，為提供機關物件識別碼 (OID)，也可為下屬機關之 OID，建立後則不得再修改。 3. 資料集識別碼 (datasetId) 為「政府資料開放平臺」系統自動產出流水號，作為識別資料集之唯一值，不得重複與修改。新增詮釋資料完成後，系統會回傳此識別碼。 4. 資料提供屬性(categoryDataset)欄位為「政府資料開放平臺」資料上架類型，選項包含 A=檔案資料、B=API 服務。

2. 新增詮釋資料(API 服務)

表- 6 呼叫異動資料集詮釋資料：新增 API 服務

功能說明	新增詮釋資料(API 服務)
服務路徑	{SRU}/api/v2/rest/dataset,Method=POST
輸 請求標示 (headers)	Authorization:{API Key} Content-Type:application/json

<p>入 說 明</p>	<p>輸入參數</p>	<p>以 JSON 格式示範資料集詮釋資料的欄位和內容：</p> <pre>{ "categoryService": "A00", "categoryDataset": "B", "title": "高速公路發布路段即時路況資料", "description": "取得[高速公路局]發布路段即時路況", "type": "api", "license": "1", "cost": "free", "dataProvider": "loginaccount", "publisherOID": "2.16.886.101.20003.20008", "publisherContactName": "TDX 維運團隊", "publisherContactPhone": "02-23492803", "publisherContactEmail": "tdx@motc.gov.tw", "updateFrequency": { "regularupdate": "1", "Frequency": "1", "unittime": "分" }, "coverageStartedDate": "", "coverageEndedDate": "", "publishedDate": "2023-02-21", "modifiedDate": "2023-04-17 10:55:08", "spatialCoverage": "臺灣", "language": "zh", "relatedUrl": "https://tdx.transportdata.tw",</pre>
----------------------	-------------	--

	<pre> "notes": "請先至 TDX 平台註冊會員並建立 API Key", "apiDocUrl": "https://tdx.transportdata.tw/api- service/swagger/basic/7f07d940-91a4-495d-9465- 1c9df89d709c#/FreewayTraffic/Live_Freeway", "distribution": [{ "resourceDescription": "取得[高速公路局]發布路段即 時路況", "resourceField": [{ "name": "請參考 https://tdx.transportdata.tw/api- service/swagger/basic/7f07d940-91a4-495d-9465- 1c9df89d709c#/FreewayTraffic/Live_Freeway", "description": "" }], "resourceQualityCheckTime": "", "resourceDownloadUrl": "https://tdx.transportdata.tw/api/basic/v2/Road/Traffic/Li ve/Freeway", "resourceNotes": "請先至 TDX 平台註冊會員並建立 API Key", "resourceRequestMethod": "GET", "resourceOasUrl": "https://tdx.transportdata.tw/backend/api/File/Swagger/V </pre>
--	--

		<pre> 3/7f07d940-91a4-495d-9465-1c9df89d709c", "resourceRequestParameters": [{ "name": "\$format", "type": "string", "required": 2, "_default": null, "description": "指定回傳資料格式" }, { "name": "\$count", "type": "Boolean", "required": 2, "_default": null, "description": "查詢數量" }, { "name": "\$skip", "type": "integer", "required": 2, "_default": null, "description": "跳過前幾筆" }, { "name": "\$stop", "type": "integer", </pre>
--	--	---

	<pre> "required": 2, "_default": null, "description": "取前幾筆" }, { "name": "\$orderby", "type": "string", "required": 2, "_default": null, "description": "排序" }, { "name": "\$filter", "type": "string", "required": 2, "_default": null, "description": "過濾" }, { "name": "\$select", "type": "string", "required": 2, "_default": null, "description": "挑選" }], </pre>
--	---

		<pre>"resourcePathParameters": [] }], "keyword": ["高速公路", "發布路段即時路況"] }</pre>
輸出說明	輸出內容	新增資料集詮釋資料之結果。
	輸出範例	<p>1. 執行成功如下所示：</p> <pre>{ "success": true, "result": { "datasetId":6564 (系統產生) } }</pre> <p>2. 執行失敗如下所示：</p> <pre>{ "success":"false", "error": { "error_type":"ER0032:資料集主題分類錯誤", "message":"無此主題分類 categoryTheme=k00"} }</pre>
	備註	

	<ol style="list-style-type: none">1. 提供機關物件識別碼 (publisherOID)，請參考物件識別碼中心網站，為提供機關物件識別碼 (OID)，也可為下屬機關之 OID，建立後則不得再修改。2. 資料集識別碼 (datasetId) 為「政府資料開放平臺」系統自動產出流水號，作為識別資料集之唯一值，不得重複與修改。新增詮釋資料完成後，系統會回傳此識別碼。3. 資料提供屬性(categoryDataset)欄位為「政府資料開放平臺」資料上架類型，選項包含 A=檔案資料、B= API 服務。
--	--

3. 修改詮釋資料(檔案資料)

表- 7 呼叫異動資料集詮釋資料：修改檔案資料

功能說明		修改資料集詮釋資料(檔案資料)
服務路徑		{SRU}/api/v2/rest/dataset/{datasetId},Method=PUT
輸入說明	請求標示 (headers)	Authorization:{API Key} Content-Type:application/json
	資源路徑	{datasetId}
	資源定義	資料集識別碼
	輸入範例	{SRU}/rest/dataset/6564
	輸入參數	以取得資料集詮釋資料 JSON 格式示範修改資料集詮釋資料的欄位和內容： <pre>{ "categoryTheme":"001", "categoryService":"I00", "categoryDataset":"A", "datasetId":"6564", "title:"政府資料開放平臺資料集清單", "description:"集中列示於政府資料開放平臺資料集之詮釋資料式、資料集提供機關聯絡人、資料集提供機關聯絡人電話、備註等", "license":"1", "cost":"free", "dataProvider":" loginaccount", "publisherOID":"2.16.886.101.20003.20069.20001 國家</pre>

	<p>發展委員會檔案管理局",</p> <p>"publisherContactName":"秘書室林先生",</p> <p>"publisherContactPhone":"02-23165300#XXX",</p> <p>"publisherContactEmail":"example1@ndc.gov.tw",</p> <p>"updateFrequency":"每日",</p> <p>"detectFrequency":"everyday",</p> <p>"coverageStartedDate":"2014-01-01",</p> <p>"coverageEndedDate":"2015-01-01",</p> <p>"publishedDate":"2017-01-01",</p> <p>"spatialCoverage":"A6305-0001-00",</p> <p>"language":"zh",</p> <p>"relatedUrl":" https://example1.gov.tw",</p> <p>"keyword":</p> <p>[</p> <p>"OpenData",</p> <p>"全部資料集"</p> <p>],</p> <p>"notes":"集中於政府資料開放平臺資料集之詮釋資料",</p> <p>",</p> <p>"distribution":[</p> <p>{</p> <p>"resourceDescription":" 103 年 01 月 01 日開始收錄",</p> <p>"resourceField":"村名(name)、人口(population)",</p> <p>"qcLevel":"/Document/definition/dataset",</p> <p>"resourceFormat":"CSV",</p> <p>"resourceCharacterEncoding":"UTF-8",</p>
--	---

		<pre>"resourceDownloadUrl":"https://data.gov.tw/datasets/export/csv", "resourceAmount ":"4600", "resourceNotes":"統計截止到 2014 年 12 月底" }] }</pre>
輸出說明	輸出內容	修改資料集詮釋資料結果。
	輸出範例	<p>1. 執行成功如下所示：</p> <pre>{ "success": true, "result": {"datasetId": "6564"} }</pre> <p>2. 執行失敗如下所示：</p> <pre>{ "success": false, "error": { "datasetId": "656", "error_type":"ER0051:欲修改的資料集不存在。", "message": "欲修改的資料集不存在。"} }</pre>
	備註	<p>1. 以取得資料集詮釋資料 JSON 格式示範，有關系統自動產出之欄位不得進行修改，例如：資料集類型（type）、資料品質（dataQuality）、上架日期</p>

	<p>(publishedDate)、詮釋資料更新時間 (modifiedDate)、資料資源品質檢測時間 (resource.quality_check_time)，無法修改。</p> <p>2. 輸出內容之資料集編號 (identifier) 為各資料開放平臺發布資料集的資訊編號，由各平臺自行輸入。於民國 109 年 5 月政府資料開放平臺改版後，該欄位不需填寫。</p> <p>3. 提供機關物件識別碼 (publisherOID)，請參考<u>物件識別碼中心網站</u>，為提供機關物件識別碼 (OID)，也可為下屬機關之 OID，建立後則不得再修改。</p> <p>4. 資料集識別碼 (datasetId) 為「政府資料開放平臺」系統自動產出流水號，作為識別資料集之唯一值，不得重複與修改。</p>
--	--

4. 修改詮釋資料(API 服務)

表- 8 呼叫異動資料集詮釋資料：修改 API 服務

功能說明		修改資料集詮釋資料(API 服務)
服務路徑		{SRU}/api/v2/rest/dataset/{datasetId},Method=PUT
輸入說明	請求標示 (headers)	Authorization: {API Key} Content-Type:application/json
	資源路徑	{datasetId}
	資源定義	執行成果與資料集識別碼
	輸入範例	{SRU}/rest/dataset/161170
	輸入參數	以取得資料集詮釋資料 JSON 格式示範修改資料集詮釋資料的欄位和內容： <pre>{ "categoryService": "A00", "categoryDataset": "B", "datasetId": 161170, "title": "高速公路發布路段即時路況資料", "description": "取得[高速公路局]發布路段即時路況", "type": "api", "license": "1", "cost": "free", "dataProvider": "loginaccount", "publisherOID": "2.16.886.101.20003.20008", "publisherContactName": "TDX 維運團隊", "publisherContactPhone": "02-23492803", "publisherContactEmail": "tdx@motc.gov.tw",</pre>

	<pre> "updateFrequency": { "regularupdate": "1", "Frequency": "1", "unittime": "分" }, "dataQuality": "", "coverageStartedDate": "", "coverageEndedDate": "", "publishedDate": "2023-02-21", "modifiedDate": "2023-04-17 10:55:08", "spatialCoverage": "臺灣", "language": "zh", "relatedUrl": "https://tdx.transportdata.tw", "notes": "請先至 TDX 平台註冊會員並建立 API Key", "apiDocUrl": "https://tdx.transportdata.tw/api- service/swagger/basic/7f07d940-91a4-495d-9465- 1c9df89d709c#/FreewayTraffic/Live_Freeway", "distribution": [{ "resourceDescription": "取得[高速公路局]發布路段即 時路況", "resourceField": [{ "name": "請參考 https://tdx.transportdata.tw/api- service/swagger/basic/7f07d940-91a4-495d-9465- </pre>
--	---

	<pre> 1c9df89d709c#/FreewayTraffic/Live_Freeway", "description": "" }], "resourceQualityCheckTime": "", "resourceDownloadUrl": "https://tdx.transportdata.tw/api/basic/v2/Road/Traffic/Li ve/Freeway", "resourceNotes": "請先至 TDX 平台註冊會員並建立 API Key", "resourceRequestMethod": "GET", "resourceOasUrl": "https://tdx.transportdata.tw/backend/api/File/Swagger/V 3/7f07d940-91a4-495d-9465-1c9df89d709c", "resourceRequestParameters": [{ "name": "\$format", "type": "string", "required": 2, "_default": null, "description": "指定回傳資料格式" }, { "name": "\$count", "type": "Boolean", "required": 2, </pre>
--	--

	<pre> "_default": null, "description": "查詢數量" }, { "name": "\$skip", "type": "integer", "required": 2, "_default": null, "description": "跳過前幾筆" }, { "name": "\$stop", "type": "integer", "required": 2, "_default": null, "description": "取前幾筆" }, { "name": "\$orderby", "type": "string", "required": 2, "_default": null, "description": "排序" }, { "name": "\$filter", </pre>
--	---

		<pre> "type": "string", "required": 2, "_default": null, "description": "過濾" }, { "name": "\$select", "type": "string", "required": 2, "_default": null, "description": "挑選" }], "resourcePathParameters": [] }], "keyword": ["高速公路", "發布路段即時路況"] } </pre>
輸出	輸出內容	修改資料集詮釋資料結果。
說明	輸出範例	<p>1. 執行成功如下所示：</p> <pre> { "success": true, "result": {"datasetId": "161170"} } </pre>

	<pre> } 2. 執行失敗如下所示： { "success": false, "error": { "datasetId": "161170", "error_type": "ER0051:欲修改的資料集不存在。", "message": "欲修改的資料集不存在。"} } </pre>
備註	<ol style="list-style-type: none"> 1. 以取得資料集詮釋資料 JSON 格式示範，有關係系統自動產出之欄位不得進行修改，例如：資料集類型 (type)、資料品質 (dataQuality)、上架日期 (publishedDate)、詮釋資料更新時間 (modifiedDate)、資料資源品質檢測時間 (resource.quality_check_time)，無法修改。 2. 輸出內容之資料集編號 (identifier) 為各資料開放平臺發布資料集的資訊編號，由各平臺自行輸入。於民國 109 年 5 月政府資料開放平臺改版後，該欄位不需填寫。 3. 提供機關物件識別碼 (publisherOID)，請參考<u>物件識別碼中心網站</u>，為提供機關物件識別碼 (OID)，也可為下屬機關之 OID，建立後則不得再修改。

	<p>4. 資料集識別碼 (datasetId) 為「政府資料開放平臺」系統自動產出流水號，作為識別資料集之唯一值，不得重複與修改。</p> <p>5. 資料提供屬性(categoryDataset)欄位為標示「政府資料開放平臺」之資料服務，選項包含 A=檔案資料、B= API 服務。</p>
--	---

5. 下架詮釋資料(緊急下架)

表-9 呼叫異動資料集詮釋資料：緊急下架

功能說明		下架詮釋資料(緊急下架)
服務路徑		{SRU}/api/v2/rest/dataset/{datasetId}, Method=DELETE
輸入說明	請求標示 (headers)	Authorization: {API Key} Content-Type:application/json
	資源路徑	{datasetId}
	資源定義	資料集識別碼
	輸入範例	{SRU}/rest/dataset/6564
	輸入參數	無
輸出說明	輸出內容	資料開放平臺之資料集詮釋資料欄位和內容。
	輸出範例	1. 執行成功如下所示： { "success": true, "result": { "datasetId": "6564"} }

	<pre> } 2. 執行失敗如下所示： { "success": false, "error": { "datasetId": "656", "error_type": "ER0052:欲下架的資料集不存在。", "message": "欲下架的資料集不存在。"} } </pre>
備註	<ol style="list-style-type: none"> 資料集下架即為永久下架，不得再重新上架。 詮釋資料同步下架完成，即同步移除其資料集識別碼 (datasetId)。

6. 下架詮釋資料(一般下架)

表- 10 呼叫異動資料集詮釋資料：一般下架

功能說明	下架詮釋資料(一般下架)	
服務路徑	{SRU}/api/v2/rest/dataset/unpublish/{datasetId}, Method=DELETE	
輸入說明	請求標示 (headers)	Authorization: {API Key} Content-Type: application/json
	資源路徑	{datasetId}
	資源定義	資料集識別碼
	輸入範例	{SRU}/rest/dataset/unpublish/6564

	輸入參數	<p>以 JSON 格式示範下架資料集詮釋資料(一般下架)的欄位和內容：</p> <pre>{ "unpublishType": "history", "unpublishDate": "2023-05-04", "unpublishNote": "資料集將於 2023-11-04 下架 (資料資源在下架後將移除)" }</pre>
輸出	輸出內容	執行成果與資料集識別碼
說明	輸出範例	<p>1. 執行成功如下所示：</p> <pre>{ "help": "", "success": true, "result": { "datasetId": "157392", "message": "資料集已在下架中，將於指定下架日期下架" } }</pre> <p>2. 執行失敗如下所示：</p> <pre>{ "success": false, "error": { "error_type": "ER0051:欲修改的資料集不存在", "message": "資料集處於不允許修改的狀態" } }</pre>

		<p>}</p> <p>}</p>
備註		<ol style="list-style-type: none"> 1. 一般下架之下架時間需大於當天+7天，若不符合則無法下架。 2. 介接成功後，資料集將轉為下架中狀態，待下架時間後即進入下架(歷史資料專區)。

(三) 資料集移轉

提供各資料開放平臺更新「政府資料開放平臺」同一機關資料集移轉之功能，必須配合所設定之資料來源 IP 和 APIKEY。其功能如下表所列：

表- 11 呼叫資料集移轉功能

功能說明		同一機關資料集移轉
服務路徑		{SRU}/api/v2/rest/dataset/transfer/provider, Method=PUT
輸入說明	請求標示 (headers)	Authorization: {API Key} Content-Type:application/json
	資源路徑	無
	資源定義	無
	輸入範例	{SRU}/api/v2/rest/dataset/transfer/provider
	輸入參數	以 JSON 格式示範同一機關資料集移轉的欄位和內容： <pre>{ "publisherOID":"2.16.886.101.90003.20002.20057", "targetDataProvider":"S123148189", "datasetId":[157490] }</pre>
輸出說明	輸出內容	執行成果
	輸出範例	1. 執行成功如下所示： <pre>{</pre>

明	<pre>"help": "", "success": true, "result": "資料移轉成功" } 2. 執行失敗如下所示： { "success": false, "error": { "error_type": "ER0077:使用者角色錯誤", "message": "使用者錯誤 " } }</pre>
備註	<ol style="list-style-type: none"> 1. 提供機關物件識別碼 (publisherOID)，請參考物件識別碼中心網站，為提供機關物件識別碼 (OID)。 2. 資料集識別碼 (datasetId) 為「政府資料開放平臺」系統自動產出流水號，作為識別資料集之唯一值，不得重複與修改。 3. 目標資料提供者(targetDataProvider)為資料集移轉目標之帳號，請確認該帳號具有資料集所屬機關資料提供者權限。

(四) 提供機關管理所屬公務帳號及其權限

提供各資料開放平臺管理「政府資料開放平臺」之資料集提供機關所屬公務帳號及其權限，必須配合所設定之資料來源 IP 與 API KEY。其功能如下表所列：

表- 12 呼叫取得所屬機關公務帳號及其權限

功能說明		管理所屬機關提供資料集之公務帳號及其權限
服務路徑		{SRU}/api/v2/rest/agency/roles, Method=GET
輸入說明	請求標示 (headers)	Authorization: {API Key} Content-Type: application/json
	資源路徑	無
	資源定義	無
	輸入範例	{SRU}/api/v2/rest/agency/roles
	輸入參數	無
	輸出說明	輸出內容
	輸出範例	1. 執行成功如下所示： <pre>{ "help": "", "success": true, "result": [{ "agencyName": "臺北市政府", "oid": "2.16.886.101.90003.20002", "account": "AAA01",</pre>

		<pre> "roleName": "資料提供者" }, { "agencyName": "臺北市政府", "oid": "2.16.886.101.90003.20002", "account": "AAA02", "roleName": "機關管理者" } } </pre> <p>2. 執行失敗如下所示：</p> <pre> { "success": false, "error": { "error_type": "ER0001:API Key 錯誤", "message": "API Key 錯誤：平臺上不存在此 APIKey 相對應的機關" } } </pre>
備註		依據 API Key 提供所屬機關之帳號及其權限。

(五) 錯誤訊息代碼一覽表

錯誤代碼	訊息內容	說明																				
ER0000	系統例外	系統例外																				
ER0001	API KEY 錯誤	API KEY 錯誤																				
ER0002	來源 IP 不允許	來源 IP 不允許																				
ER0003	JSON 格式錯誤	JSON 格式錯誤																				
ER0020	必填欄位未填	<p>必填欄位未填，於 message 中顯示未填的必填欄位名稱。</p> <table border="1"> <tr><td>主題分類(categoryTheme)未填</td></tr> <tr><td>服務分類(categoryService)未填</td></tr> <tr><td>資料提供屬性(categoryDataset)未填</td></tr> <tr><td>資料集名稱(title)未填</td></tr> <tr><td>資料集描述(description)未填</td></tr> <tr><td>授權方式(license)未填</td></tr> <tr><td>計費方式(cost)未填</td></tr> <tr><td>資料提供者(dataProvider)未填</td></tr> <tr><td>提供機關物件識別碼 (publisherOID)未填</td></tr> <tr><td>提供機關聯絡人姓名 (publisherContactName)未填</td></tr> <tr><td>提供機關聯絡人電話 (publisherContactPhone)未填</td></tr> <tr><td>提供機關聯絡電子郵件 (publisherContactEmail)未填</td></tr> <tr><td>更新頻率(updateFrequency)未填</td></tr> <tr><td>檢測頻率(detectFrequency)未填</td></tr> <tr><td>上架日期(publisherDate)未填</td></tr> <tr><td>語系(language)未填</td></tr> <tr><td>資料資源欄位(resourceField)未填</td></tr> <tr><td>檔案格式(resourceFormat)未填</td></tr> <tr><td>編碼格式(resourceCharacterEncoding) 未填</td></tr> <tr><td>資料下載網址(resourceDownloadUrl)</td></tr> </table>	主題分類(categoryTheme)未填	服務分類(categoryService)未填	資料提供屬性(categoryDataset)未填	資料集名稱(title)未填	資料集描述(description)未填	授權方式(license)未填	計費方式(cost)未填	資料提供者(dataProvider)未填	提供機關物件識別碼 (publisherOID)未填	提供機關聯絡人姓名 (publisherContactName)未填	提供機關聯絡人電話 (publisherContactPhone)未填	提供機關聯絡電子郵件 (publisherContactEmail)未填	更新頻率(updateFrequency)未填	檢測頻率(detectFrequency)未填	上架日期(publisherDate)未填	語系(language)未填	資料資源欄位(resourceField)未填	檔案格式(resourceFormat)未填	編碼格式(resourceCharacterEncoding) 未填	資料下載網址(resourceDownloadUrl)
主題分類(categoryTheme)未填																						
服務分類(categoryService)未填																						
資料提供屬性(categoryDataset)未填																						
資料集名稱(title)未填																						
資料集描述(description)未填																						
授權方式(license)未填																						
計費方式(cost)未填																						
資料提供者(dataProvider)未填																						
提供機關物件識別碼 (publisherOID)未填																						
提供機關聯絡人姓名 (publisherContactName)未填																						
提供機關聯絡人電話 (publisherContactPhone)未填																						
提供機關聯絡電子郵件 (publisherContactEmail)未填																						
更新頻率(updateFrequency)未填																						
檢測頻率(detectFrequency)未填																						
上架日期(publisherDate)未填																						
語系(language)未填																						
資料資源欄位(resourceField)未填																						
檔案格式(resourceFormat)未填																						
編碼格式(resourceCharacterEncoding) 未填																						
資料下載網址(resourceDownloadUrl)																						

錯誤代碼	訊息內容	說明											
		未填											
ER0030	欄位資料型態錯誤	<p>欄位資料型態錯誤，於 message 中顯示錯誤的欄位名稱與內容。</p> <table border="1"> <tr> <td>資料集識別碼(datasetId)不可修改</td> </tr> <tr> <td>資料集類型(type)不可修改</td> </tr> <tr> <td>資料品質(dataQuality)不可修改</td> </tr> <tr> <td>上架日期(publishedDate)不可修改</td> </tr> <tr> <td>詮釋資料更新時間(modifiedDate)不可修改</td> </tr> <tr> <td>資料資源品質檢測時間(resource.quality_check_time)不可修改</td> </tr> <tr> <td>提供機關物件識別碼(publisherOID)不可修改</td> </tr> <tr> <td>輸入提供機關聯絡電子郵件(publisherContactEmail)資料型態錯誤</td> </tr> <tr> <td>輸入開始收錄日期(coverageStartedDate)資料型態錯誤</td> </tr> <tr> <td>輸入結束收錄日期(coverageEndedDate)資料型態錯誤</td> </tr> <tr> <td>輸入資料資源欄位(resourceField)資料型態錯誤</td> </tr> </table>	資料集識別碼(datasetId)不可修改	資料集類型(type)不可修改	資料品質(dataQuality)不可修改	上架日期(publishedDate)不可修改	詮釋資料更新時間(modifiedDate)不可修改	資料資源品質檢測時間(resource.quality_check_time)不可修改	提供機關物件識別碼(publisherOID)不可修改	輸入提供機關聯絡電子郵件(publisherContactEmail)資料型態錯誤	輸入開始收錄日期(coverageStartedDate)資料型態錯誤	輸入結束收錄日期(coverageEndedDate)資料型態錯誤	輸入資料資源欄位(resourceField)資料型態錯誤
資料集識別碼(datasetId)不可修改													
資料集類型(type)不可修改													
資料品質(dataQuality)不可修改													
上架日期(publishedDate)不可修改													
詮釋資料更新時間(modifiedDate)不可修改													
資料資源品質檢測時間(resource.quality_check_time)不可修改													
提供機關物件識別碼(publisherOID)不可修改													
輸入提供機關聯絡電子郵件(publisherContactEmail)資料型態錯誤													
輸入開始收錄日期(coverageStartedDate)資料型態錯誤													
輸入結束收錄日期(coverageEndedDate)資料型態錯誤													
輸入資料資源欄位(resourceField)資料型態錯誤													
ER0031	資料集服務分類不存在	資料集服務分類錯誤：無此服務分類 categoryService=XXX。											
ER0032	資料集主題分類不存在	資料集主題分類錯誤：無此主題分類 categoryTheme=XXX。											
ER0033	資料提供分類不存在	資料提供分類錯誤：無此資料提供分類 categoryDataset=XXX。											
ER0034	資料集類型不存在	資料集類型錯誤：無此資料集類型 type=XXX。											
ER0035	授權方式不存在	授權方式錯誤：無此授權方式 license=XXX。											

錯誤代碼	訊息內容	說明
ER0036	計費方式不存在	計費方式錯誤：無此計費方式 cost=XXX。
ER0037	檢測頻率不存在	檢測頻率錯誤：無此檢測頻率 detectFrequency=XXX。
ER0038	語系不存在	語系錯誤：無此語系 language=XXX。
ER0039	檔案格式不存在	檔案格式錯誤：無此檔案格式 resourceFormat=XXX。
ER0040	編碼格式不存在	編碼格式錯誤：無此編碼格式 resourceCharacterEncoding=XXX。
ER0041	資料集識別碼不存在	資料集識別碼不存在：無此資料集識別 datasetId=XXX。
ER0042	提供機關物件識別碼不存在	提供機關物件識別碼不存在：無此提供機關物件識別碼 publisherOID=2.16.886.101.20003 國發會。
ER0050	欲新增的資料集已存在	同一提供機關物件識別碼不得重複使用相同資料集識別碼(datasetId)。
ER0051	欲修改的資料集不存在	欲修改的資料集不存在。
ER0052	欲下架的資料集不存在	欲下架的資料集不存在。
ER0071	資料集名稱重複	同一提供機關物件識別碼不得重複使用相同資料集名稱。
ER0072	平臺無此資料提供者	平臺無此資料提供者。
ER0073	資料下載網址重複	資料下載網址 (resourceDownloadUrl) 重複輸入： "resourceDownloadUrl": "https://example.gov.tw",
ER0074	資料下載網址不允許	資料下載網址 resourceDownloadUrl 錯誤：支援 http 和 https 兩種協定。
ER0075	欄位超過字元限制	欄位超過字元限制。
ER0076	不允許資料集描述與資料集名稱相同	不允許資料集描述與資料集名稱相同

